

Dell Latitude XT3

Brugervejledning

Forordningsmodel: P17G
Forordningstype: P17G001



Bemærk, Forsigtig, og Advarsel



BEMÆRK: BEMÆRK: angiver vigtige oplysninger om, hvordan du bruger computeren optimalt.



FORSIGTIG: FORSIGTIG angiver enten en mulig beskadigelse af hardware eller tab af data og oplyser dig om, hvordan du kan undgå dette problem.



ADVARSEL: ADVARSEL angiver risiko for tingskade, legemsbeskadigelse eller død.

Copyright © 2014 Dell Inc. Alle rettigheder forbeholdt. Dette produkt er beskyttet af amerikansk og international copyright og imaterielle ejendomsrettigheder. Dell™ og Dell-logoet er varemærker tilhørende Dell Inc. i Amerikas Forenede Stater og/eller andre jurisdiktioner. Alle andre mærker og navne nævnt heri, kan være varemærker for deres respektive firmaer.

Indholdsfortegnelse

1 Sådan arbejder du med computeren.....	9
Før du udfører arbejde på computerens indvendige dele.....	9
Anbefalet værktøj.....	11
Sådan slukker du computeren.....	12
Efter du har udført arbejde på computerens indvendige dele.....	12
2 Funktioner for Tavle-pc.....	15
Introduktion.....	15
Brugertilstande.....	15
Sådan anvendes tavle-pc'en i tavle pc-tilstand.....	15
Tavle pc-knapper.....	16
Rulleknapper.....	17
Tavle-pc-grænseflade.....	18
Sådan anvendes tavle-pc'en i Windows 7.....	19
Brug af berøring.....	19
Sådan anvende pennen som en mus.....	20
Sådan arbejder du med filer.....	21
Sådan anvende pennen som en kuglepen.....	21
Sådan anvendes tavle-pc'en i inputpanel.....	21
Sådan indtastes tekst.....	22
Svip med pen.....	22
Sådan anvendes tavle-pc'en i Windows XP.....	24
Sådan anvende pennen som en mus.....	24
Sådan anvende pennen som en kuglepen.....	25
Inputpanel for tavle-pc.....	25
Brug af berøring.....	25
Indstillinger for tavle-pc og pen.....	25
Indstillinger for tavle-pc.....	26
Fanen Digitizer-indstillinger.....	27
Inputtilstand.....	27

Berøringsjustering.....	28
Fanen Pen.....	28
Pennens funktioner og pennens batteristatus.....	29
Fanen Interaktion indstillinger.....	30
Fejlfinding for N-Trig Digitizer	30
Installationsproblemer.....	30
Ydelsesproblemer.....	31
Sådan fjernes batteriet.....	32
Sådan installeres batteriet.....	33
3 SIM-kort (Subscriber Identity Module).....	35
Sådan fjernes SIM-kortet (Subscriber Identity Module).....	35
Sådan installeres SIM-kortet (Subscriber Identity Module).....	36
4 ExpressCard.....	37
Sådan fjernes ExpressCard.....	37
Sådan installeres ExpressCard.....	38
5 Bagpanel.....	39
Sådan fjernes bagpanelet.....	39
Sådan installeres bagpanelet.....	40
6 Harddisk.....	41
Sådan fjernes harddiskmodulet.....	41
Sådan installeres harddiskmodulet.....	43
7 Hukommelse.....	45
Sådan fjernes hukommelsen.....	45
Sådan installeres hukommelsen.....	46
8 Bluetooth-kort.....	47
Sådan fjernes Bluetooth-modulet.....	47
Sådan installeres Bluetooth-modulet.....	48

9 Kort til trådløst lokalnetværk (Wireless Local Area Network – WLAN).....	49
Sådan fjernes kort til trådløst lokalnetværk (Wireless Local Area Network – WLAN)...	49
Sådan installeres kort til trådløst lokalnetværk (Wireless Local Area Network – WLAN).....	50
10 Kort til trådløst wide area network (Wireless Wide Area Network – WWAN).....	51
Sådan fjernes kort til trådløst wide area network (Wireless Wide Area Network – WWAN).....	51
Sådan installeres kort til trådløst wide area network (Wireless Wide Area Network – WWAN).....	52
11 Knapcellebatteri.....	53
Sådan fjernes knapcellebatteriet.....	53
Sådan installeres knapcellebatteriet.....	54
12 Bunddæksel.....	55
Sådan fjernes bunddækslet.....	55
Sådan installeres bunddækslet.....	56
13 Kølelegeme.....	57
Sådan fjernes kølelegemet.....	57
Sådan installeres kølelegemet.....	58
14 Processor.....	59
Sådan fjernes processoren.....	59
Sådan installeres processoren.....	60
15 Tastaturramme.....	61
Sådan fjernes tastaturrammen.....	61
Sådan installeres tastaturrammen.....	61
16 Tastatur.....	63

Sådan fjernes tastaturet.....	63
Sådan installeres tastaturet.....	65
17 Håndfladestøtte.....	67
Sådan fjernes håndledsstøtten.....	67
Sådan installeres håndledsstøtten.....	69
18 Skærmens lukkesensor.....	71
Sådan fjernes skærmens lukkesensor.....	71
Sådan installeres skærmens lukkesensor.....	72
19 ExpressCard-læser.....	75
Sådan fjernes ExpressCard-læseren.....	75
Sådan installeres ExpressCard-læseren.....	76
20 Chipkortlæser.....	79
Sådan fjernes chipkortlæseren.....	79
Sådan installeres chipkortlæseren.....	80
21 Trådløs kontakt.....	81
Sådan fjernes WLAN-kontaktkortet.....	81
Sådan installeres WLAN-kontaktkortet.....	82
22 Højtaler.....	83
Sådan fjernes højtalerne.....	83
Sådan installeres højtalerne.....	85
23 Bluetooth-kabel.....	87
Sådan fjernes Bluetooth-kablet.....	87
Sådan installeres Bluetooth-kablet.....	87
24 Modemstik.....	89
Sådan fjernes modemstikket.....	89
Sådan installeres modemstikket.....	91

29 Skærmramme	93
Sådan fjernes skærmrammen.....	93
Sådan installeres skærmrammen.....	93
26 Bundkort	95
Sådan fjernes bundkortet.....	95
Sådan installeres bundkortet.....	97
27 Strømskik	99
Sådan fjernes strømskikket.....	99
Sådan installeres strømskikket.....	100
29 Skærmramme	103
Sådan fjernes skærmrammen.....	103
Sådan installeres skærmrammen.....	103
29 Skærmramme	105
Sådan fjernes skærmpanelet.....	105
Sådan installeres skærmpanelet.....	107
30 Kamera	109
Sådan fjernes kameraet.....	109
Sådan installeres kameraet.....	110
31 Skærmens funktionskort og kabel	111
Sådan fjernes skærmens funktionskort.....	111
Sådan installeres skærmens funktionskort.....	113
32 Skærmens strømkort	115
Sådan fjernes skærmens strømkort.....	115
Sådan installeres skærmens strømkort.....	117
33 Fingeraftrykskort	119
Sådan fjernes skærmens fingeraftrykskort og -kabel.....	119

Sådan installeres skærmens fingeraftrykskort og -kabel.....	121
34 Skærmmodul.....	123
Sådan fjernes skærmmodulet.....	123
Sådan installeres skærmmodulet.....	125
35 Skærmhængsler.....	127
Fjern modulet til skærmhængslerne.....	127
Sådan installeres modulet til skærmhængslerne.....	129
36 LVDS (Low-Voltage Differential Signaling)-kamerakabel.....	131
Sådan fjernes LVDS-kamerakablet.....	131
Sådan installeres LVDS-kablet.....	131
37 Specifikationer.....	133
Specifikationer.....	133
38 System Setup (Systeminstallation).....	139
Oversigt	139
Adgang til systeminstallationsprogrammet.....	139
Indstillinger i System Setup (Systeminstallation).....	139
39 Kontakt Dell.....	151

Sådan arbejder du med computeren

Før du udfører arbejde på computerens indvendige dele

Følg nedenstående sikkerhedsretningslinjer for at beskytte computeren mod potentielle skader og af hensyn til din egen sikkerhed. Hvis intet andet er angivet bygger hver fremgangsmåde i dette dokument på følgende forudsætninger:

- Du har læst sikkerhedsoplysningerne, som fulgte med computeren.
- En komponent kan genmonteres eller – hvis købt separat – installeres ved at udføre fjernelsesproceduren i omvendt rækkefølge.



ADVARSEL: Før du udfører arbejde på computerens indvendige dele, skal du læse de sikkerhedsoplysninger, der fulgte med computeren. Du kan finde yderligere oplysninger om best practices for sikkerhed på webstedet Regulatory Compliance på www.dell.com/regulatory_compliance




FORSIGTIG: Mange reparationer kan kun udføres af en certificeret servicetekniker. Du bør kun udføre fejlfinding og enkle reparationer, hvis de er godkendt i produktokumentationen eller som er anvist af vores online- eller telefonbaserede service- og supportteam. Skader, der skyldes servicering, der ikke er godkendt af Dell, dækkes ikke af garantien. Læs og følg sikkerhedsinstruktionerne, der blev leveret sammen med produktet.




FORSIGTIG: For at undgå elektrostatisk afladning bør du jorde dig selv ved hjælp af en jordingsrem eller ved jævnligt at røre ved en umalet metaloverflade (f.eks. et stik på computerens bagside).



FORSIGTIG: Komponenter og kort skal behandles forsigtigt. Rør ikke ved kortenes komponenter eller kontaktområder. Hold et kort i kanterne eller i dets metalbeslag. Hold en komponent som f.eks. en processor ved dens kanter og ikke ved dens ben.

 **FORSIGTIG:** Når du frakobler et kabel, skal du tage fat i dets stik eller dets trækflig og ikke i selve kablet. Nogle kabler har stik med låsetappe. Hvis du frakobler et sådant kabel, bør du trykke på låsetappene, før du frakobler kablet. Når du trækker stik fra hinanden, skal du sikre at de flugter for at undgå at bøje stikkets ben. Du bør også sikre dig, at begge stik sidder rigtigt og flugter med hinanden, inden du sætter et kabel i.


 **BEMÆRK:** Computerens og visse komponenters farve kan afvige fra, hvad der vist i dette dokument.

Inden du udfører arbejde på computerens indvendige dele, skal du benytte følgende fremgangsmåde for at forebygge skader på computeren.

1. Sørg for, at arbejdsoverfladen er jævn og ren for at forhindre, at computerdækslet bliver ridset.
2. Sluk computeren (se Sådan slukkes computeren).
3. Hvis computeren er tilsluttet en dockingenhed (tildocked) som f.eks. den valgfrie Media Base eller Batteriskive, skal du fradocke den.


 **FORSIGTIG:** Frakobl, for at frakoble et netværkskabel, først kablet fra computeren, og frakobl det derefter fra netværksenheden.

4. Frakobl alle netværkskabler fra computeren.
5. Tag stikkene til computeren og alle tilsluttede enheder ud af stikkontakterne.
6. Luk skærmen og vend computeren om på et fladt arbejdsunderlag.

 **BEMÆRK:** For at undgå at beskadige bundkortet skal du fjerne det primære batteri, inden du servicerer computeren.

7. Fjern det primære batteri.
8. Vend computeren om igen.
9. Åbn skærmen.
10. Tryk på tænd/sluk-knappen for at jorde bundkortet.

 **FORSIGTIG:** For at sikre dig imod elektriske stød skal du altid tage computeren ud af stikkontakten, før du åbner skærmen.

 **FORSIGTIG:** Inden du rører ved noget inde i computeren, skal du jorde dig selv ved at røre en umalet metaloverflade som f.eks. metallet på bagsiden af computeren. Fjern statisk elektricitet, som kan beskadige de interne komponenter, ved røre ved en umalet overflade løbende under arbejdet.

11. Fjern alle installerede ExpressCards eller chipkort fra deres stik.

Anbefalet værktøj

Procedurene i dette dokument kræver eventuelt følgende værktøj:

- Lille, almindelig skruetrækker
- Nr. 0 stjerneskrueetrækker
- Nr. 1 stjerneskrueetrækker
- En lille plastiksyl

Sådan slukker du computeren

 **FORSIGTIG:** For at undgå datatab bør du gemme og lukke alle åbne filer og lukke alle åbne programmer, inden du slukker computeren.

1. Sådan lukker du operativsystemet:

– I Windows 8:


* Sådan anvendes en berøringsaktiveret enhed:

a. Stryg ind fra skærmens højre kant, åbner menuen Amuletter og vælg **Indstillinger**.

b. Vælg  og vælg derefter **Luk computeren**

* Sådan anvendes en mus:

a. Peg på skærmens øverste hjørne og klik på **Indstillinger**.

b. Klik på  og vælg **Luk computeren**.

– I Windows 7:

1. Klik på **Start** .

2. Klik på **Luk computeren**.

eller

1. Klik på **Start** .

2. Klik derefter på pilen i nederste højre hjørne på **Start**menuen som vist nedenfor, og klik derefter på **Luk computeren**..



2. Sørg for, at computeren og alle tilsluttede enheder er slukket. Hvis computeren og de tilsluttede enheder ikke blev slukket automatisk, da du lukkede operativsystemet, skal du trykke på tænd/sluk-knappen i 4 sekunder for at slukke dem.

Efter du har udført arbejde på computerens indvendige dele

Når du har udført eventuelle genmonteringer, skal du sikre dig, at alle eksterne enheder, kort og kabler er tilsluttet, inden du tænder computeren.



FORSIGTIG: For at undgå beskadigelse af computeren, må du kun bruge det batteri, der er beregnet til denne specifikke Dell-computer. Anvend ikke batterier beregnet til andre Dell-computere.

1. Tilslut alle eksterne enheder f.eks. portreplikator, batterskive eller mediebase og genmonter alle kort, f.eks. ExpressCard.
2. Tilslut telefon- eller netværkskabler til computeren.



FORSIGTIG: For at tilslutte et netværkskabel skal du først sætte det i netværksenheden og derefter sætte det i computeren.

3. Genmonter batteriet.
4. Tilslut computeren og alle tilsluttede enheder til deres stikkontakter.
5. Tænd computeren

Funktioner for Tavle-pc

Introduktion

Computeren er en tavle-pc med følgende funktioner:

- [Brugertilstande](#)
- [Tavle pc-knapper](#)
- [Tavle-pc-grænseflade](#)
- [Tavle pc-indstillinger](#)

Brugertilstande

Du kan anvende Tavle-pc'en i to forskellige tilstande:

- Bærbar pc-tilstand
- Tavle pc-tilstand

Sådan anvendes tavle-pc'en i tavle pc-tilstand

Du kan konvertere tavle-pc'en fra bærbar pc-tilstand til tavle pc-tilstand vha. en 180-graders drejning med uret og mod uret af skærmens drejehængsel.

 **FORSIGTIG:** Tving ikke hængslet ud over 180-graders punktet, det vil skade tavle-pc'en.

1. Åbn tavle-pc'en skærm.



2. Hold bunden med den ene hånd på håndledsstøtten, tag fat i toppen af skærmen med den anden hånd, og følg retningspil indskrevet på hængseldæksel, drej den roterende hængslet med uret 180-grader indtil du føler at skærmen sider sikkert fast.



3. Hold bunden med den ene hånd på håndledsstøtten, tag fat i toppen af skærmen med den anden hånd, og følg retningspil indskrevet på hængseldæksel, drej den roterende hængslet mod uret 180-grader indtil du føler at skærmen sider sikkert fast.



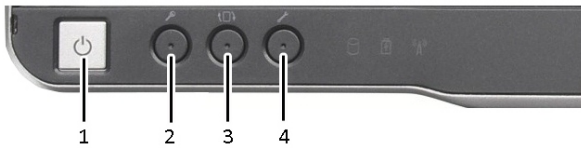
4. Læg skærmmodullet på bunden med skærmen opad.



Stående retning refererer til tavle pc-brug, hvor brugeren holder systemet med primær fokus lodret. **Liggende** retning refererer til tavle pc-brug, hvor brugeren holder systemet med primær fokus vandret. Pr. definition er bærbar pc-tilstand altid i liggende retning.

Tavle pc-knapper

Din tavle-pc har tre tavle pc-knapper placeret ved siden af tænd/sluk-knappen. For at disse knapper kan fungere ordentligt, skal Dell Control Point System Manager installeres.



1. Tænd/sluk-knap – Anvendes til at tænde eller slukke computeren.
2. Windows-sikkerhed knap – Hvis du bruger din tavle-pc i tavle pc-tilstand, skal du trykke på denne knap for at få adgang til dialogboks Windows Jobliste eller en logonskærm, på samme måde, som du bruger tastesequensen **<Ctrl><Alt>** i bærbar pc-tilstand.
3. Knap til at rotere skærmen – Mens tavle-pc'en er i tavle pc-tilstand, skal du bruge knappen til at rotere skærmen til at ændre orienteringen af visningen fra stående til liggende tilstand eller liggende til stående. Hver gang du trykker på og slipper knappen til at rotere skærmen, roterer skærbilledet med uret 90 grader.
4. Dell control point-knap – Tryk på denne knap for at få vist og konfigurere indstillinger for tavle-pc og pennen vha. Dell Control Point System Manager.

Rulleknapper

Tavle-pc'en har to rulleknapper.



Figur 1. Rulleknapper

1. Scroll-kontrol
2. Tilbageknap

Sådan anvendes Scroll-kontrollen

- For at rulle gennem en liste over elementer eller et sæt af sider en af gangen, skifte scroll-kontrol op eller ned og frigøre. Kontrollen vender automatisk tilbage til center-/neutral-position når den frigøres.

- For at scrolle hurtigt gennem en liste over elementer eller et sæt af sider, skift kontrollen op eller ned og hold den, frigør den når du vil holde op med at rulle.
- Tryk og frigør for at vælge objekter scroll-kontrollen når den er i center-/neutral-position.
- Tryk og hold, for at åbne kontekstafhængige menuer, scroll-kontrollen indtil en cirkel tegnes på skærmen og frigør derefter. Dette svarer til at klikke højre museknap på en bærbar pc.

Sådan anvendes tilbageknappen

- Tryk på og hold, for at gå frem, tilbageknappen.
- Tryk på og hold, for at lukke det aktive vindue, tilbageknappen.
- Anvend for at tilpasse tilbageknappens adfærd, Indstillinger for tavle-pc og pen.

Tavle-pc-grænseflade

Tavle-pc'en kommer med følgende operativsystemer:

- Microsoft Windows XP
- Windows Vista
- Windows 7

Der er flere forskelle i de tre operativsystemers tavle-pc-grænseflade. De primære forskelle vises nedenfor.

Funktion	Beskrivelse	Windows Vista/ Windows 7	Microsoft Windows XP
Touch	Muligheden for at anvende fingeren som inputenhed.	Yes (Ja)	Yes (Ja)
Windows Journal	Program til oprindelig notetagning, der tager input direkte fra pen eller berøring.	Yes (Ja)	Yes (Ja)
Klippeværktøj	Værktøj der anvendes til optage dele af visuelle data (dokumenter, billeder osv) via pen eller berøring.	Yes (Ja)	Yes (Ja)
Svip	Genveje til almindelige opgaver aktiveret vha. håndbevægelser.	Yes (Ja)	No (Nej)
Afkrydsningsfelter.	Visuel identifikator i mapper til at vælge filer.	Yes (Ja)	No (Nej)

Funktion	Beskrivelse	Windows Vista/ Windows 7	Microsoft Windows XP
Feedback fra markør	Visuel indikator for tap-sted.	Yes (Ja)	No (Nej)
Tavle-inputpanel	Værktøj, der anvendes til datainput via pen eller berøring, der er erstatter et tastatur.	Yes (Ja)	Yes (Ja)
Inputenhed – følsomme værktøjer	Tavle-inputpanel, og ikonet til at skifte størrelse iht. anvendte pen eller berøring.	Yes (Ja)	No (Nej)
Tavle-markør	Speciel tavle-markør, der anvendes til tavle-pc-funktioner i modsætning til en almindelig musemarkør.	Yes (Ja)	No (Nej)
Touch Widget	Separat værktøj, der vises i berøringstilstand, der anvendes til at højreklikke.	Yes (Ja)	No (Nej)
Feedback fra markør	Muligheden for at se om målet er ramt vha. visuel feedback for succes.	Yes (Ja)	No (Nej)

Sådan anvendes tavle-pc'en i Windows 7

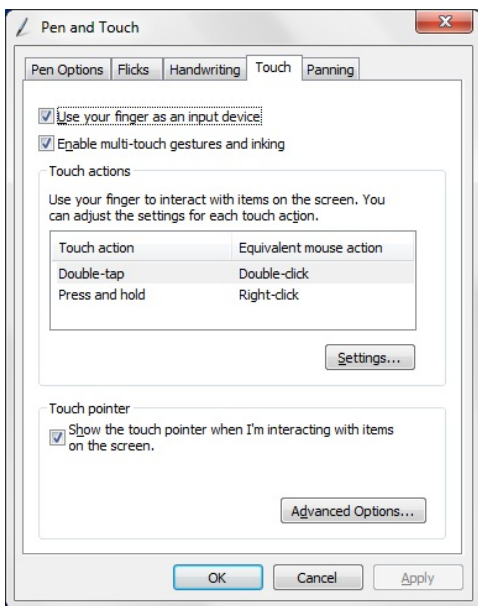
Tavle-pc'en bruger flere forskellige inputenheder. Det almindelige tastatur-pegefelt til er stede, plus du kan vælge den elektrostatiske pen eller blot bruge din finger som inputenhed.

Brug af berøring

Den vigtigste fordel af tavle-pc'en er muligheden for nemt at skifte fra peninput til berøringsinput. Når du bruger berøringstilstand, svæver et gennemsigtigt billede af en computermus, som kaldes berøringsmarkøren, under din finger. Den berøringsmarkøren har venstre og højre museknapper, som du kan trykke på med fingeren. Du bruger området under knapperne til at trække berøringsmarkøren.

For at aktivere berøringsmarkøren:

- Gå til **Start**> **Kontrolpanel**> **Pen og berøring** og klik på faen **Berøring**.
- Vælg i afsnittet **Berøringsmarkør**, indstillingen **Vis berøringsmarkøren, når jeg er interagerer med elementer på skærmen**.



Figur 2. Pen og berøring – Brug af berøring

Sådan anvende pennen som en mus

Du kan bruge pennen på samme måde, du bruger en mus eller et pegefelt på bærbar-pc. Når pennen holdes nær skærmen vises lille markør. Markøren flyttes når pennen flyttes. Tabellen nedenfor beskriver, hvordan pennen bruges.

Funktion	Handling
Enkeltklik på en mus	Tap forsigtigt pennespidsen på tavle-pc'ens skærm.
Dobbeltklik på en mus	Tap forsigtigt pennespidsen to gange hurtigt efter hinanden på tavle-pc'ens skærm.
Højreklik på en mus	Berør skærmen med pennen på skærmen og hold det, indtil Windows tegner en hel cirkel omkring markøren.

Sådan arbejder du med filer

Du kan åbne, slette eller flytte mange filer eller mapper på samme tid ved at vælge flere elementer fra en liste. Hold en pen, over mere end ét element ad gangen, og vælg afkrydsningsfeltet, der vises til venstre for hvert element.

For at aktivere afkrydsningsfelterne:

1. Gå til **Kontrolpanel**.
2. Gå til **Mappeindstillinger**.
3. Klik på **Vis**.
4. Vælg under **Avancerede indstillinger**, afkrydsningsfeltet **Use check boxes to select items** (Brug afkrydsningsfelter til at vælge elementer) og klik derefter på **OK**.

Sådan anvende pennen som en kuglepen

Softwareen til håndskriftgenkendelse gør det nemt at indtaste tekst i programmerne med pennen. Med nogle programmer, såsom Windows Journal, kan du skrive med pennen direkte i programvinduet.

De primære funktioner for indstilling for pen er:

- Inputpanel for tavle-pc
- Svip med pen

Sådan anvendes tavle-pc'en inputpanel

Med tavle-pc'ens inputpanel kan du indtaste tekst i dine programmer, når et program ikke direkte understøtter peninput.


Du kan få adgang til tavle-pc'ens inputpanel at udføre en af følgende handlinger:

- Tap på pennen i et redigerbart område i programmet. Ikonet for tavle-pc'ens inputpanel vises. Tap på ikonet for tavle-pc får inputpanelet til at glide ud fra skærmens kant.
- Tap på fanen Inputpanel fanen, der er docket i kanten af skærmen, når inputpanelet er skjult.
- Du kan flytte fanen Inputpanel ved at trække den op eller ned langs kanten af skærmen. Så, når du tapper på den, åbner inputpanelet ved samme vandrette placering på skærmen, hvor fanen vises.




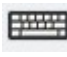
Figur 3. Inputpanel for tavle-pc


Skriveblok eller tegninginput har et numerisk tastatur, et symboltastatur, og webhurtigtaster til at hjælpe dig hurtigt og præcist at indtaste disse teksttyper. Disse hurtigtaster er skjulte, når du begynder at skrive, men vises, når du indsætter eller sletter din tekst.

 **BEMÆRK:** Inputpanel skifter som standard automatisk til berøringstastatur, når du placerer indsætningspunktet i et felt til indtastning af en adgangskode.

Sådan indtastes tekst

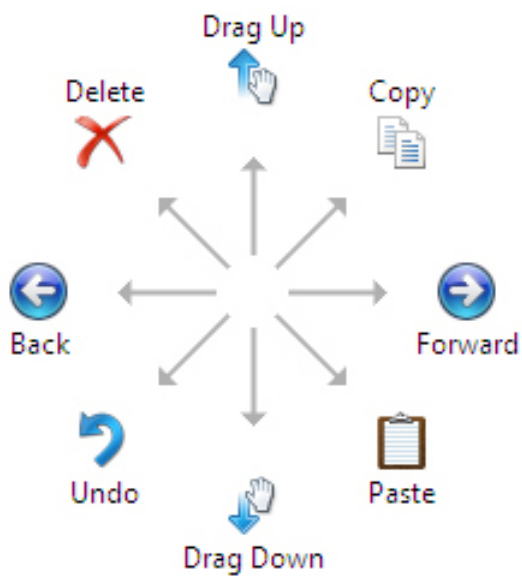
Du kan bruge håndskriftgenkendelse, eller berøringstastatur til at indtaste tekst. Skriveblok eller tegninginput har et numerisk tastatur, et symboltastatur, og webhurtigtaster til at hjælpe dig hurtigt og præcist at indtaste disse teksttyper. Disse hurtigtaster er skjulte, når du begynder at skrive, men vises, når du indsætter eller sletter din tekst. Nedenstående tabel viser ikoner for inputpanel og deres funktioner.

ikon	Navn	Funktion
	Håndskriftsgenkendelse	Skriveblok eller tegninginput konverterer håndskrift til indtastet tekst. Du kan skrive løbende på skriveblok, som på et stykke linjeret papir. Brug tegninginput til at indtaste et tegn ad gangen. Tegninginput konverterer din håndskrift til skrevet tekst, et bogstav, tal eller symbol ad gangen, men tager ikke højde for hele ordets kontekst, og udnytter ikke ordbogen for håndskrift. Tryk, for at skifte til tegninginput i inputpanelet, på Værktøjer , og skriv tegn for tegn
	Berøringstastatur	Berøringstastaturet er som et almindeligt tastatur, men du skriver tekst ved at tappe på tasterne med tavle-pennen eller finger.

 **BEMÆRK:** Inputpanelet skifter som standard automatisk til berøringstastatur, når du placerer indsætningspunktet i et felt til indtastning af en adgangskode.

Svip med pen

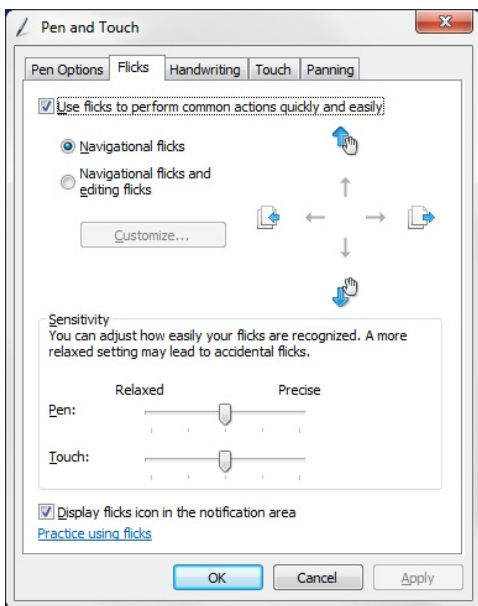
Med svip med pen kan du bruge pennen til at udføre handlinger, som normalt kræver et tastatur, såsom at trykke **<Side op>** eller bruge retningspiletasterne. Svip med pen er hurtige, retningsbestemte bevægelser. Når en svip med pen er registreret, udfører tavle-pc'en den tildelte handling.



Figur 4. Standard svip med pen

Du kan tilpasse svip med pen ved at udføre følgende handlinger:

- **Start**→**Kontrolpanel**→**Pen og berøring** og klik på fanen **Svip**.



Figur 5. Pen og berøring – Svip med pen

Sådan anvendes tavle-pc'en i Windows XP

Du kan anvende forskellige inputenheder på tavle-pc'en. Det almindelige tastatur-pegefelt er til stede, plus du kan vælge den elektrostatiske pen eller blot bruge din finger som inputenhed.

Sådan anvende pennen som en mus

Du kan bruge pennen på samme måde, du bruger en mus eller et pegefelt på bærbar-pc. Når pennen holdes nær skærmen vises lille markør. Markøren flyttes når pennen flyttes. Tap en gang på skærmen, er det samme som klik med en mus. En dobbelt-tap er et dobbelt-klik. Højreklik i med pennen opnås ved at holde penne ned på skærmen, indtil en rød cirkel omgiver markøren som vist nedenfor. Løft af pennen fra det specifikke sted åbner den tilhørende undermenu.



Figur 6. Markørindikator

Sådan anvende pennen som en kuglepen

Den indbyggede software til håndskriftsgenkendelse gør det nemt at indtaste tekst i programmerne med pennen. Med nogle programmer, såsom Windows Journal, kan du skrive med pennen direkte i programvinduet.

Inputpanel for tavle-pc

Med tavle-pc'ens inputpanel kan du indtaste tekst i dine programmer, når programmet ikke direkte understøtter peninput.

Du kan få adgang til tavle-pc'en inputpanel ved at tappe pennen i et redigerbart område i programmet. Ikonet for tavle-pc'ens inputpanel vises.

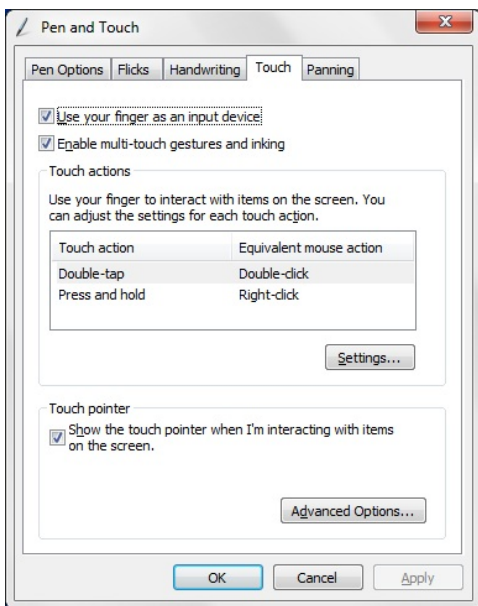
Du kan bruge skriveblok, tegninput eller skærmtastatur til at indtaste tekst. Skriveblok eller tegninput konverterer håndskrift til indtastet tekst. Skærmtastatur er som et almindeligt tastatur, undtagen at du skriver tekst ved at tappe på tasterne med tavle-pennen. Nedenstående tabel beskriver de forskellige indstillinger til at bruge inputpanelet.

Brug af berøring

Den vigtigste fordel af tavle-pc'en er muligheden for nemt at skifte fra peninput til berøringsinput. Svarende til, hvordan pennen fungerer, er tap en gang med fingeren på skærmen, det samme som klik med en mus. En dobbelt-tap er et dobbelt-klik. Højreklik i berøringstilstand opnås ved at holde fingerspidsen ned på skærmen, indtil en rød cirkel omgiver markøren. Det kan være svært at se, da brugerens fingre ofte dækker markøren. Løft fingeren fra punktet åbner den tilhørende undermenu.

Indstillinger for tavle-pc og pen

Du kan få adgang til Indstillinger for tavle-pc og pen fra Kontrolpanelet. Du kan også få adgang til den fra Dell Control Point Manager.



Figur 7. Vinduet Pen og berøring

Følgende er de forskellige sektioner, der er tilgængelig i vinduet Pen og berøring. De er:

- Indstillinger – Gør det muligt at definere højre-/venstrehåndethed, placering af menuen og kalibreringsindstillinger.
- Skærm – Gør det muligt at definere skærmens orientering og indstille skærmens lysstyrke.
- Tavle pc-knapper – Gør det muligt at definere knapindstillinger.
- Indstillinger for pæn – Gør det muligt at definere pennens og penneknappers de forskellige handlinger til forskellige funktioner.

Indstillinger for tavle-pc

Appløtten **N-trig DuoSense Digitizer Settings (N-trig DuoSense Digitizer-indstillinger)** anvendes til at justere flere indstillinger for digitizer. Ikonet for N-trig-appløtten vises på proceslinjen. Når markøren holdes over ikonet vises firmwaren versionnummer. Ved højreklik på ikonet åbnes undermenuen for indstillingerne **Egenskaber** og **Om**. Fanerne på vinduet **N-trig DuoSense Digitizer Settings (N-trig DuoSense Digitizer-indstillinger)** er:

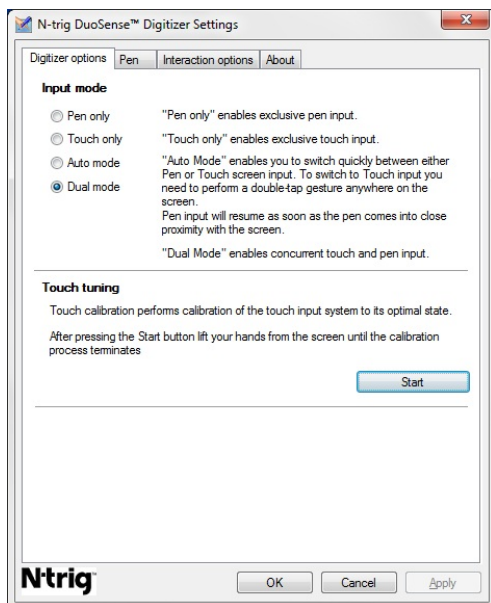
- Digitizer-indstillinger

- Pen
- Interaktive indstillinger

Fanen Digitizer-indstillinger

Fanen Digitizer-indstillinger anvendes til følgende

- Valg af Inputtilstand
- Berøringsjustering



Figur 8. N-trig DuoSense Digitizer-indstillinger – Digitizer-indstillinger

Inputtilstand

Appletten **N-trig DuoSense Digitizer** har fire diftstilstande:

- **Kun pen**— I denne tilstand, er stylus den eneste enhed, der kan bruges som inputenhed med N-trig digitizer. For at skifte fra Pen tilstand til en anden tilstand:
 - a. Klik eller tap på ikonet for N-trig-appletten på proceslinjen.
 - b. Vælg på applet-vinduet den ønskede tilstand og klik på **OK**
- **Kun berøring** – I berøringstilstand, er en enkelt finger den eneste inputenhed, der kan bruges med N-trig digitizer. Det er ikke muligt at anvende stylus.



BEMÆRK: Kun en enkelt håndkontakt er tilladt med digitizer for korrekt udførelse.

For at skifte fra Kun berøring-tilstand:

- a. Klik eller tap på ikonet for N-trig-appletten på proceslinjen.
 - b. Vælg på applet-vinduet den ønskede tilstand og klik på **OK**
- **Autotilstand**– N-trig digitizer kan registrere stylus- og fingerberøring. Formålet med Autotilstand er at brugeren intuitive kan skifte mellem tilstandene Kun pen og Kun berøring. Standard inputenheden for Autotilstand er pennen, så længe den er inden for rækkevidde af tavle-pc'ens skærm (svæver i nærhed eller er i kontakt). Et grundlæggende princip i Autotilstand er, at stylus registrering i digitizer-nærhed vil skifte digitizer til Pen-tilstand som overordnet prioritet. En dobbelt-tap fingerbevægelse på skærmen (på samme måde som et dobbeltklik med mus) vil skifte digitizer fra Kun pen-tilstand til Kun berøring-tilstand. Systemet vil forblive i Kun berøring-tilstand, så længe stylus er uden for rækkevidde. Når pennen er opdaget inden for rækkevidde, vil systemet automatisk skifte til Pen-tilstand.
 - **Dobbelttilstand (Windows Vista og Windows 7)** – Dobbelttilstand er en unik driftstilstand, der kun er funktionel, mens Windows Vista- og Windows 7-operativsystem. I denne tilstand, skifter styresystemet automatisk mellem de tilgængelige pegeredskab i henhold til dets interne prioritering og attributter.

Berøringsjustering

Berøringskalibrering udfører kalibrering af systemet til berøringsinput til dets optimale tilstand. Hvis tavle-pc'en detektion ikke fungerer korrekt, skal du muligvis kalibrere berøringsfunktionens igen. For kalibrere berøringsfunktionen igen:

1. Klik på **Start**-knappen og følg derefter anvisningerne på skærmen.

.

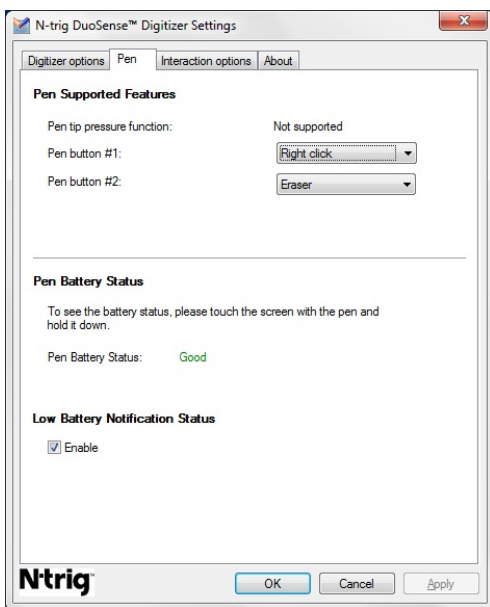


BEMÆRK: Berør ikke skærmen mens berøringsnulstillingen er i gang.

Fanen Pen

Fanen Pen gør det muligt at:

- definere penunderstøttede funktioner
- få vist pennens batteristatus



Figur 9. N-Trig DuoSense Digitizer-instillinger – Pen

Pennens funktioner og pennens batteristatus

Du kan konfigurere pennens knapper. Der er to knapper på pennen, og de kaldes:

- Penneknap #1 – Denne knap er defineret som den nederste knap på penneskafet. Som standard er denne knap indstillet til højreklikfunktionalitet.
- Penneknappe #2 – Denne knap er placeret direkte over den primære knap. Som standard er denne knap indstillet til viskelæderfunktionalitet.

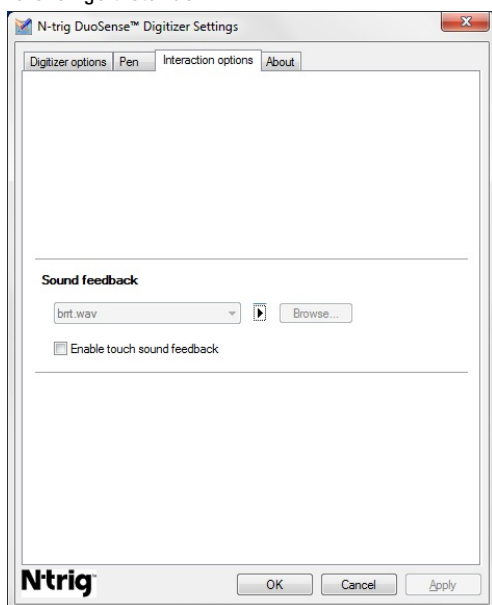
Du kan ændre knappernes funktioner til at udføre forskellige funktioner. De tilgængelige indstillinger er:

- Disabled (Deaktiveret)
- Højreklik
- Viskelæder

I fanebladet Pen kan du se status på pennens batteri. Klik, for at se batteristatus, på skærmen med pennen, og hold den nede

Fanen Interaktion indstillinger

I fanen Interaktion indstillinger kan du styre lydeffekter, når systemet anvendes i forskellige tilstande.



Figur 10. N-trig Duo Sense Digitizer-indstillinger – Interaktion indstillinger

Du kan vælge WAV-filen, der skal spilles, når fingeren berører skærmen. Klik på knapikonet Afspil for at teste lyden.

Fejlfinding for N-Trig Digitizer

Installationsproblemer

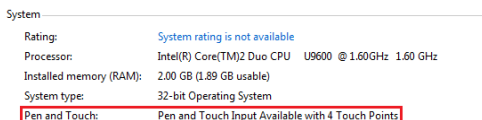
- Fejlmeddelelser under installation – **Hardware is not adequate for running this software (Hardwaren er ikke tilstrækkelig til at køre softwaren)**
 - Tjek om pakken, du forsøger at køre, er det relevante operativsystem (Windows 7 eller Windows Vista eller Windows XP).
 - Tjek om pakken, du forsøger at køre, er den korrekte version (32 bit eller 64 bit).
- Sådan installeres Windows Vista-/Windows XP-pakken over Windows 7-firmware.
 - Hvis du har nedgraderet operativsystemet på tavle-pc'en fra Windows 7 til Windows Vista / Windows XP uden at afinstallere N-Trig-pakken, vil

firmwareversionen på digitizer forblive uændret og vil være kompatibel med Windows 7. For at gendanne firmwaren til standardversionen, skal du annullere opdatering af programmet

- Sådan installeres Windows 7-pakken over Windows Vista/Windows XP
 - Hvis du har opgraderet operativsystemet til Windows 7 fra Windows Vista / Windows XP, uden at afinstallere N-Trig bundle, vil firmware forblive uændret og vil være kompatibel med Windows Vista/Windows XP. Windows 7-pakker indeholder allerede programmer til annullering af opdateringer af firmware. Det vil køre værktøjet til annullering af opdatering, og derefter fortsætte med at installere Windows 7-pakkeinstallationen.

Ydelsesproblemer

- Ingen multiberøringsfunktionalitet
 - a. Tjek om N-trig-pakken er installeret.
 - b. Åbn **Kontrolpanel** og **N-trig DuoSense Digitizer Settings**-ikonet skal vises. Hvis pakken ikke er installeret. Installer den relevante pakke til operativsystemet installeret på computeren.
 - c. Tjek systemoplysninger for at se, hvor mange berøringspunkter der registreres.
 1. Klik på **Start**.
 2. Højreklik på **Computer** og vælg **Egenskaber** fra menuen.
 3. Antal af berøringspunkter vil stå i oplysningsvinduet.



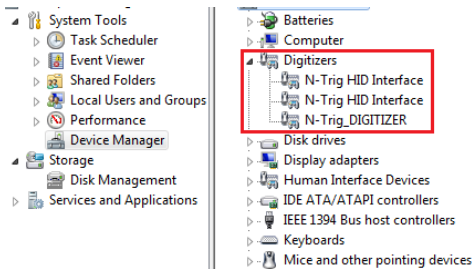
System	
Rating:	System rating is not available
Processor:	Intel(R) Core(TM)2 Duo CPU U9600 @ 1.60GHz 1.60 GHz
Installed memory (RAM):	2.00 GB (1.89 GB usable)
System type:	32-bit Operating System
Pen and Touch:	Pen and Touch Input Available with 4 Touch Points

Figur 11. Systemoplysninger – Berøringspunkter for Peninput og Berøringsinput



BEMÆRK: I Windows Vista- og Windows XP-pakker er der ikke 4 multiberøringspunkter efter pakkeinstallation. Vista-/XP-pakker understøtter enkelt berøring og håndbevægelser (to fingre).

- Pakke er installeret men berøringsfunktionalitet mangler
 - a. Åbn **Enhedshåndtering** og tjek om Digitizer bliver fundet af computeren.

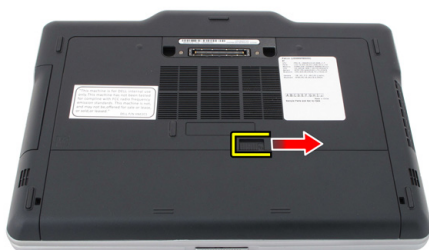


Figur 12. Enhedshåndtering – Digitizers

- b. Prøv, hvis enheden bliver fundet, at fjerne N-trig-pakken og geninstallere.
- c. Hvis enheden ikke bliver fundet, så tjek om du ser den i under **Unknown Devices** (Ukendte enheder) og opdater driveren for den ukendte enhed
- d. I Windows 7, skal du efter at N-trig-pakken er installeret tjekke om afkrydsningsfeltet **Tavle-pc-komponenter** (i Windows-funktioner) er valgt.
 1. Gå til **Kontrolpanel** --> **Programmer og funktioner**.
 2. Klik i vinduet Programmer og funktioner på linket **Slå Windows-funktioner Til/Fra**, på den venstre side linje
 3. Tjek om afkrydsningsfeltet **Tavle-pc-komponenter** er markeret.

Sådan fjernes batteriet

1. Følg procedurerne i [Før du udfører arbejde på computeren](#).
2. Skub frigørelseslåsen for at låse batteriet op.



3. Fjern batteriet fra computeren.



Sådan installeres batteriet

1. Skub batteriet tilbage i computeren.
Frigørelseslåsen klikker automatisk i til låst position.
2. Følg procedurerne i [Efter du har udført arbejde på computerens indvendige dele.](#)

SIM-kort (Subscriber Identity Module)

Sådan fjernes SIM-kortet (Subscriber Identity Module)

1. Følg procedurerne i [Før du udfører arbejde på computeren.](#)
2. Fjern batteriet.
3. Tryk og frigør SIM-kortet, der kan findes på batterivæggen.



4. Skub SIM-kortet ud af computeren.



Sådan installeres SIM-kortet (Subscriber Identity Module)

1. Indsæt SIM-kortet i stikket.
2. Genmonter batteriet.
3. Følg procedurerne i [Efter du har udført arbejde på computerens indvendige dele.](#)

ExpressCard

Sådan fjernes ExpressCard

1. Følg procedureerne i [Før du udfører arbejde på computeren.](#)
2. Fjern batteriet.
3. Skub ind på ExpressCard.



4. Træk ExpressCard ud af computeren.



Sådan installeres ExpressCard

1. Indsæt ExpressCard i stikket indtil det klikker på plads.
2. Følg procedurerne i [Efter du har udført arbejde på computerens indvendige dele.](#)

Bagpanel

Sådan fjernes bagpanelet

1. Følg procedurerne i [Før du udfører arbejde på computeren.](#)
2. Fjern batteriet.
3. Fjern skrueerne, der fastgør bagpanelet.



4. Skub panelet mod computerens bagside og løft det væk fra computeren.



Sådan installeres bagpanelet

1. Påsæt bagpanelet på computerens bagside.
2. Stram skruerne for at fastgøre bagpanelet.
3. Genmonter batteriet.
4. Følg procedurerne i [Efter du har udført arbejde på computerens indvendige dele.](#)

Harddisk

Sådan fjernes harddiskmodulet

1. Følg procedureerne i [Før du udfører arbejde på computeren.](#)
2. Fjern batteriet.
3. Fjern bagpanelet.
4. Fjern skruerne, der fastgør harddisken til computeren.



5. Træk harddisken ud af computeren.



6. Fjern skruen fra harddiskbeslaget.



7. Fjern harddiskbeslaget og skub gummiet af harddisken.



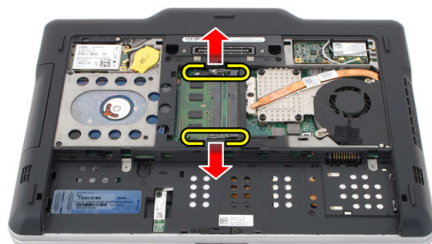
Sådan installeres harddiskmodulet

1. Sæt harddisk beslaget og gummiet på harddisken.
2. Stram skruen for at fastgøre harddisken og gummiet.
3. Indsæt harddisken i rummet.
4. Stram skrueerne for at fastgøre harddisken til computeren.
5. Genmonter bagpanelet.
6. Genmonter batteriet.
7. Følg procedurerne i [Efter du har udført arbejde på computerens indvendige dele.](#)

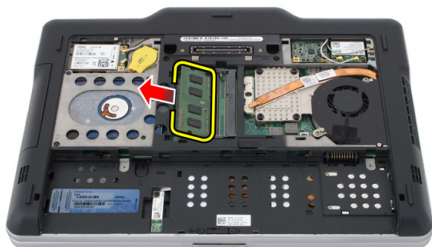
Hukommelse

Sådan fjernes hukommelsen

1. Følg procedureerne i [Før du udfører arbejde på computeren.](#)
2. Fjern batteriet.
3. Fjern bagpanelet.
4. Lirk forsigtigt fastgørelsesklemmerne væk fra computermodulet.



5. Fjern hukommelsesmodul fra computeren.



Sådan installeres hukommelsen

1. Indsæt hukommelsesmodul i stikket.
2. Tryk hukommelsen ned indtil fastgørelsesklemmerne fastgør hukommelsen.
3. Genmonter bagpanelet.
4. Genmonter batteriet.
5. Følg procedureerne i [Efter du har udført arbejde på computerens indvendige dele.](#)

Bluetooth-kort

Sådan fjernes Bluetooth-modulet

1. Følg procedurerne i [Før du udfører arbejde på computeren](#).
2. Fjern batteriet.
3. Fjern skruen, der fastgør Bluetooth-modulet.



4. Frakobl Bluetooth-kablet fra Bluetooth-modulet.



5. Fjern Bluetooth-modulet.



Sådan installeres Bluetooth-modulet

1. Anbring Bluetooth-modulet på stikket i batterirummet.
2. Tilslut Bluetooth-kablet til Bluetooth-modulet.
3. Stram skruen for at fastgøre Bluetooth til computeren.
4. Genmonter batteriet.
5. Følg procedureerne i [Efter du har udført arbejde på computerens indvendige dele.](#)

Kort til trådløst lokalnetværk (Wireless Local Area Network – WLAN)

Sådan fjernes kort til trådløst lokalnetværk (Wireless Local Area Network – WLAN)

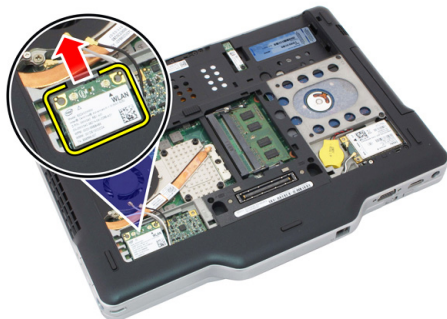
1. Følg procedureerne i [Før du udfører arbejde på computeren.](#)
2. Fjern batteriet.
3. Fjern bagpanelet.
4. Frakobl WLAN-antennekablerne fra kortet.



5. Fjern skruen, der fastgør WLAN-kortet til bundkortet.



6. Fjern WLAN-kortet fra computeren.



Sådan installeres kort til trådløst lokalnetværk (Wireless Local Area Network – WLAN)

1. Indsæt WLAN-kortet i stikket.
2. Stram skruerne for af fastgøre WLAN-kortet til bundkortet.
3. Tilslut antennekablet til WLAN-kortet.
4. Genmonter bagpanelet.
5. Genmonter batteriet.
6. Følg procedurerne i [Efter du har udført arbejde på computerens indvendige dele.](#)

Kort til trådløst wide area network (Wireless Wide Area Network – WWAN)

Sådan fjernes kort til trådløst wide area network (Wireless Wide Area Network – WWAN)

1. Følg procedureerne i [Før du udfører arbejde på computeren](#).
2. Fjern batteriet.
3. Fjern bagpanelet.
4. Frakobl WWAN-antennekablerne fra kortet.



5. Fjern skruen, der fastgør WWAN-kortet til bundkortet.



6. Fjern WWAN-kortet fra computeren.



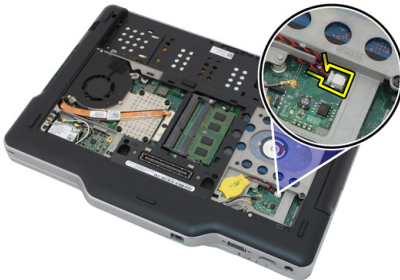
Sådan installeres kort til trådløst wide area network (Wireless Wide Area Network – WWAN)

1. Indsæt WWAN-kortet i stikket.
2. Stram skruerne for af fastgøre WWAN-kortet til bundkortet.
3. Tilslut antennekablet til WWAN-kortet.
4. Genmonter bagpanelet.
5. Genmonter batteriet.
6. Følg procedurerne i [Efter du har udført arbejde på computerens indvendige dele.](#)

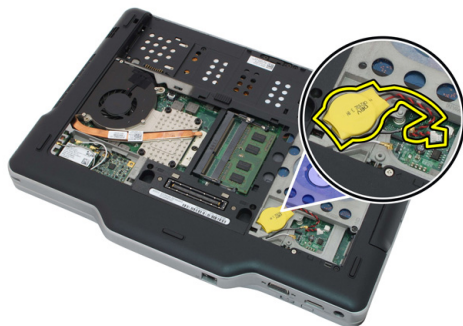
Knapcellebatteri

Sådan fjernes knapcellebatteriet

1. Følg procedurerne i [Før du udfører arbejde på computeren.](#)
2. Fjern batteriet.
3. Fjern bagpanelet.
4. Fjern WWAN-kortet.
5. Tag knapcellebatteriets kabelstik ud af bundkortet.



6. Fjern knapcellebatteriet.



Sådan installeres knapcellebatteriet

1. Anbring knapcellebatteriet i stikket.
2. Tilslut knapcellebatteriets kabel til bundkortet.
3. Genmonter WWAN-kortet.
4. Genmonter bagpanelet.
5. Genmonter batteriet.
6. Følg procedurerne i [Efter du har udført arbejde på computerens indvendige dele.](#)

Bunddæksel

Sådan fjernes bunddækslet

1. Følg procedureerne i [Før du udfører arbejde på computeren.](#)
2. Fjern batteriet.
3. Fjern bagpanelet.
4. Fjern harddiskmodulet.
5. Fjern skruerne, der fastgør bunddækslet.



6. Frigør bunddækslet fra kanterne og fjern den fra computeren



Sådan installeres bunddækslet

1. Påsæt bunddækslet indtil kanterne klikker på plads.
2. Stram skruerne for at fastgøre bunddækslet.
3. Genmonter harddiskmodulet.
4. Genmonter bagpanelet.
5. Genmonter batteriet.
6. Følg procedurerne i [Efter du har udført arbejde på computerens indvendige dele.](#)

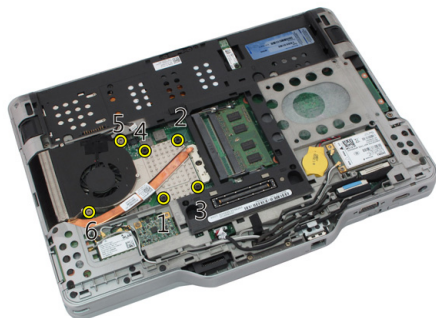
Kølelegeme

Sådan fjernes kølelegemet

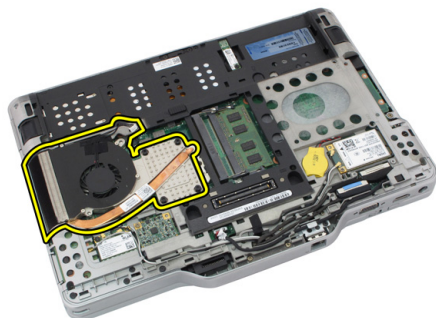
1. Følg procedureerne i [Før du udfører arbejde på computeren.](#)
2. Fjern batteriet.
3. Fjern bagpanelet.
4. Fjern harddiskmodulet.
5. Fjern bunddækslet.
6. Frakobl blæserkablet fra bundkortet.



7. Løsn monteringsskrueerne på kølelegemet og fjern skrueene fra blæseren.



8. Løft kølelegemet og fjern det fra computeren.



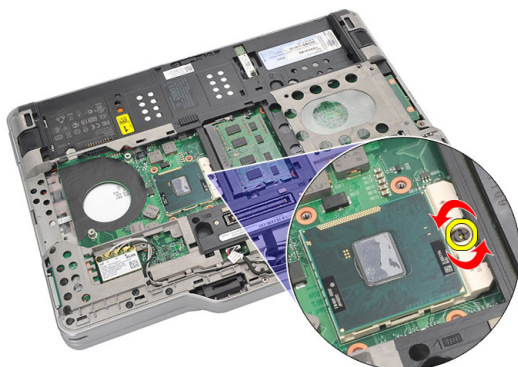
Sådan installeres kølelegemet

1. Anbring kølelegemet i kølelegemets rum.
2. Stram monteringsskrueerne for at fastgøre kølelegemet.
3. Stram skrueene for af fastgøre blæseren til bundkortet.
4. Tilslut blæserkablet til bundkortet.
5. Genmonter bagdækslet.
6. Genmonter harddiskmodulet.
7. Genmonter bagpanelet.
8. Genmonter batteriet.
9. Følg procedurerne i [Efter du har udført arbejde på computerens indvendige dele.](#)

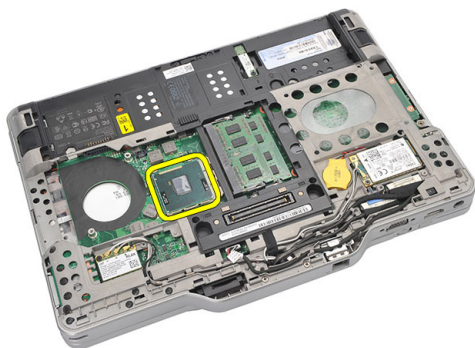
Processor

Sådan fjernes processoren

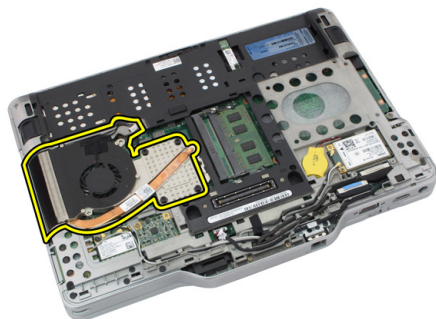
1. Følg procedureerne i [Før du udfører arbejde på computeren.](#)
2. Fjern batteriet.
3. Fjern bagpanelet.
4. Fjern harddiskmodulet.
5. Fjern bunddækslet.
6. Fjern kølelegemet.
7. Rotér processorens kamskrue mod urets retning.



8. Løft og fjern processoren fra computeren.



9. Løft kølelegemet op og fjern det fra computeren.



Sådan installeres processoren

1. Indsæt processoren i soklen.
2. Stram processorens kamskrue mod urets retning for at fastgøre processoren.
3. Genmonter kølelegemet.
4. Genmonter bunddækslet.
5. Genmonter harddiskmodulet.
6. Genmonter bagpanelet.
7. Genmonter batteriet.
8. Følg procedurerne i [Efter du har udført arbejde på computerens indvendige dele.](#)

Tastaturramme

Sådan fjernes tastaturrammen

1. Følg procedurerne i [Før du udfører arbejde på computeren.](#)
2. Fjern batteriet.
3. Frigør tastaturrammen og fjern den fra computeren.



Sådan installeres tastaturrammen

1. Tryk tastaturrammen ned langs alle kanter indtil den klikker på plads.
2. Genmonter batteriet.
3. Følg procedurerne i [Efter du har udført arbejde på computerens indvendige dele.](#)

Tastatur

Sådan fjernes tastaturet

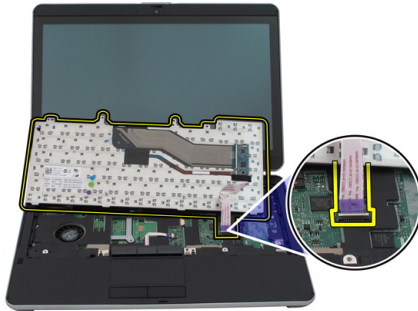
1. Følg procedureerne i [Før du udfører arbejde på computeren.](#)
2. Fjern batteriet.
3. Fjern bagpanelet.
4. Fjern tastaturetrammen.
5. Fjern de skruer, der fastgør tastaturet bag på computeren.



6. Vend computeren og fjern skruerne, der fastgør tastaturet.



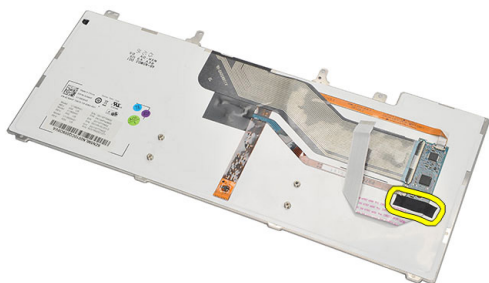
7. Vend tastaturet og frakobl tastaturets datakabel fra bundkortet.



8. Fjern tastaturet fra computeren.



9. Skræl mylar-tapen, der fastgør tastaturets datakabel til tastaturets bagside, af.



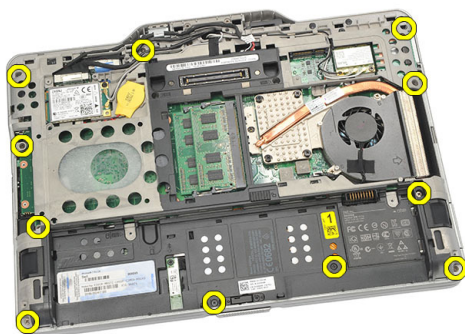
Sådan installeres tastaturet

1. Genmonter mylar-tapen for at fastgøre tastaturets datakabel til tastaturets bagside.
2. Anbring tastaturet på håndledsstøtten til at flugte med skruehullerne.
3. Tilslut tastaturet datakabel til bundkortet.
4. Stram tastaturskruerne.
5. Vend computeren og stram skruerne for at fastgøre tastaturet på bundkortet.
6. Genmonter tastaturrammen.
7. Genmonter bagdækslet.
8. Genmonter batteriet.
9. Følg procedurerne i [Efter du har udført arbejde på computerens indvendige dele.](#)

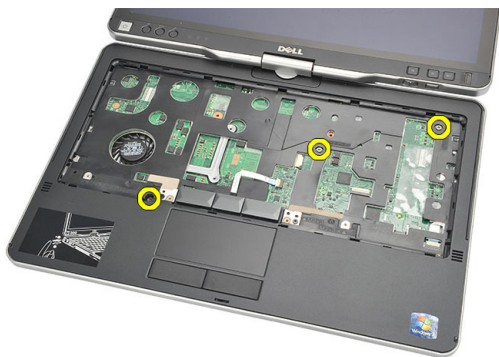
Håndfladestøtte

Sådan fjernes håndledsstøtten

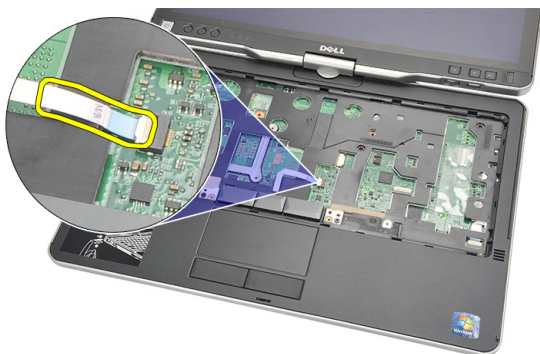
1. Følg procedureerne i [Før du udfører arbejde på computeren](#).
2. Fjern batteriet.
3. Fjern bagpanelet.
4. Fjern tastaturetrammen.
5. Fjern harddiskmodulet.
6. Fjern computerdækslet.
7. Fjern skruerne, der fastgør håndledsstøtten til computerens bagside.



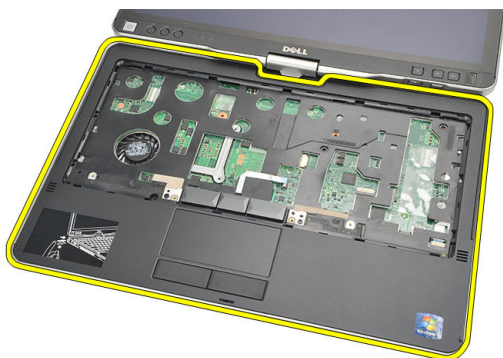
8. Vend computeren og fjern skruerne, der fastgør håndledsstøtten.



9. Frakobl pegfeltets kabel fra bundkortet.



10. Løft håndledsstøtten og fjern det fra computeren.



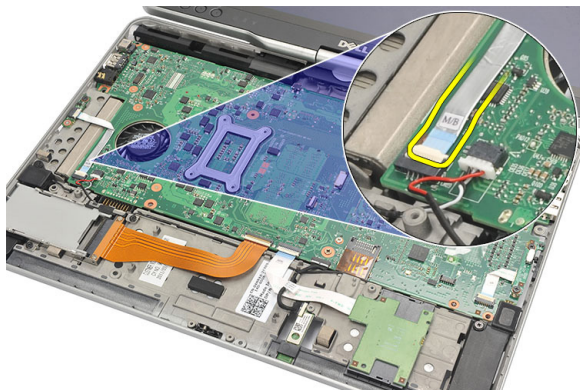
Sådan installeres håndledsstøtten

1. Tilslut pegefeltets kabel til bundkortet.
2. Stram håndledsstøttens skruer.
3. Vend computeren og spænd skruerne for at fastgøre håndledsstøtten på bundkortet.
4. Genmonter bunddækslet.
5. Genmonter harddiskmodulet.
6. Genmonter tastaturet.
7. Genmonter tastaturrammen.
8. Genmonter bagpanelet.
9. Genmonter batteriet.
10. Følg procedurerne i [Efter du har udført arbejde på computerens indvendige dele.](#)

Skærmens lukkesensor

Sådan fjernes skærmens lukkesensor.

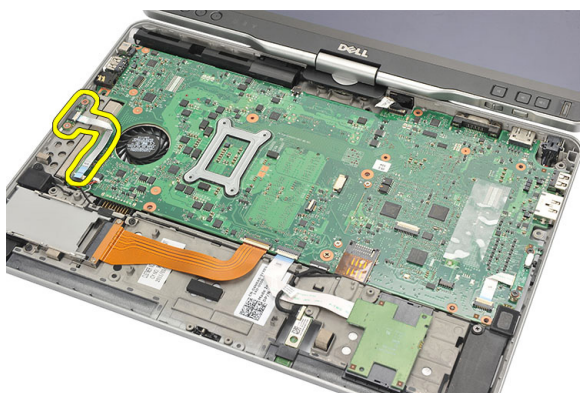
1. Følg procedureerne i [Før du udfører arbejde på computeren.](#)
2. Fjern batteriet.
3. Fjern bagpanelet.
4. Fjern tastaturetrammen.
5. Fjern harddiskmodulet.
6. Fjern bunddækslet.
7. Fjern håndfladestøtten.
8. Frakobl flekskablet til skærmens lukkesensor fra bundkortet.



9. Fjern skruen, der fastgør skærmens lukkesensor.



10. Fjern skærmens lukkesensor fra computeren.



Sådan installeres skærmens lukkesensor.

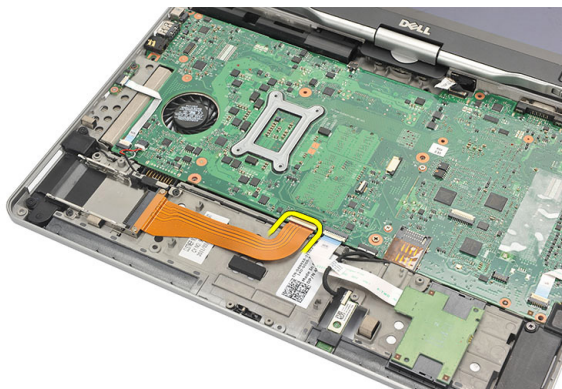
1. Anbring skærmens lukkesensor i rummet.
2. Stram skruen for at fastgøre skærmens lukkesensor til bundkortet.
3. Tilslut flekskablet til skærmens lukkesensor til bundkortet.
4. Genmonter håndfladestøtten.
5. Genmonter bunddækslet.
6. Genmonter harddiskmodulet.
7. Genmonter tastaturet.
8. Genmonter tastaturrammen.
9. Genmonter bagpanelet.
10. Genmonter batteriet.

11. Følg procedureerne i [Efter du har udført arbejde på computerens indvendige dele.](#)

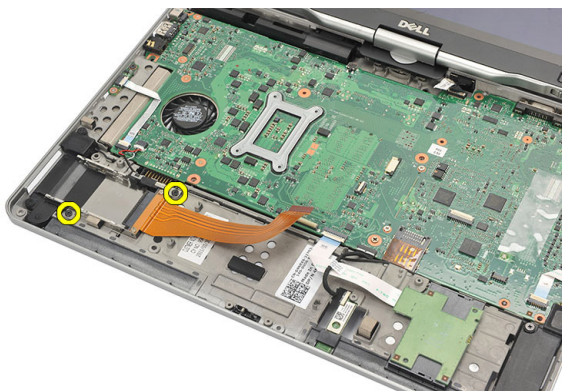
ExpressCard-læser

Sådan fjernes ExpressCard-læseren

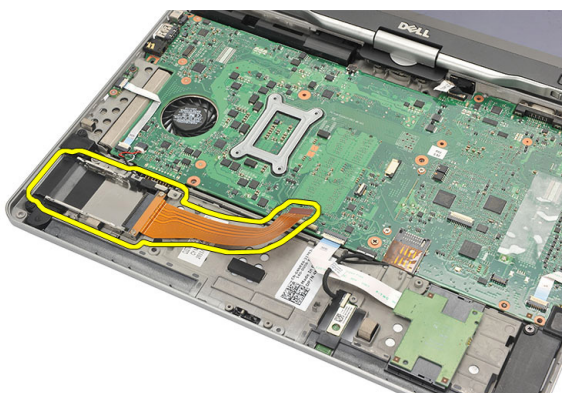
1. Følg procedureerne i [Før du udfører arbejde på computeren.](#)
2. Fjern batteriet.
3. Fjern bagpanelet.
4. Fjern tastaturetrammen.
5. Fjern harddiskmodulet.
6. Fjern bunddækslet.
7. Fjern håndfladestøtten.
8. Frakobl ExpressCard-læserens FFC (Flat Flex Conductor)-kabel fra bundkortet.



9. Fjern skruerne, der fastgør ExpressCard-læseren.



10. Skub ExpressCard-læseren mod siden og fjern den fra computeren.



Sådan installeres ExpressCard-læseren

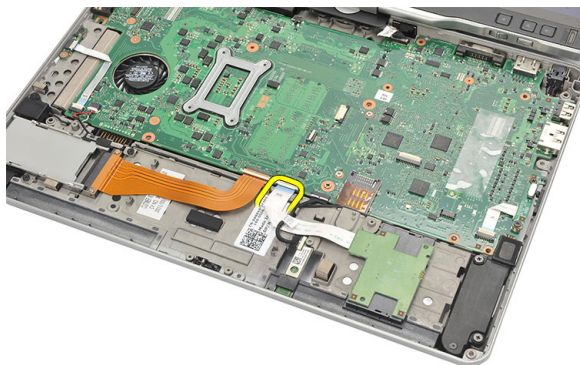
1. Indsæt ExpressCard-læseren i rummet.
2. Stram skruerne for at fastgøre ExpressCard på computerens bagside.
3. Tilslut ExpressCard-kortets flexkabel til bundkortet.
4. Genmonter håndfladestøtten.
5. Genmonter bagdækslet.
6. Genmonter harddiskmodulet.
7. Genmonter tastaturet.
8. Genmonter tastaturrammen.
9. Genmonter bagdækslet.
10. Genmonter batteriet.

11. Følg procedurerne i [Efter du har udført arbejde på computerens indvendige dele.](#)

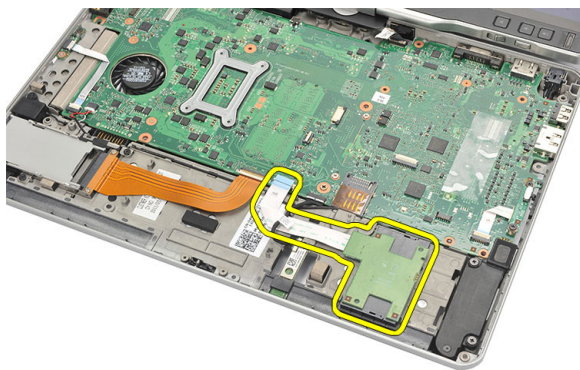
Chipkortlæser

Sådan fjernes chipkortlæseren

1. Følg procedureerne i [Før du udfører arbejde på computeren.](#)
2. Fjern batteriet.
3. Fjern bagpanelet.
4. Fjern tastaturetrammen.
5. Fjern harddiskmodulet.
6. Fjern bunddækslet.
7. Fjern håndfladestøtten.
8. Frakobl chipkortlæserens flexkabel fra bundkortet.



9. Løft og fjern chipkortlæseren fra computeren.



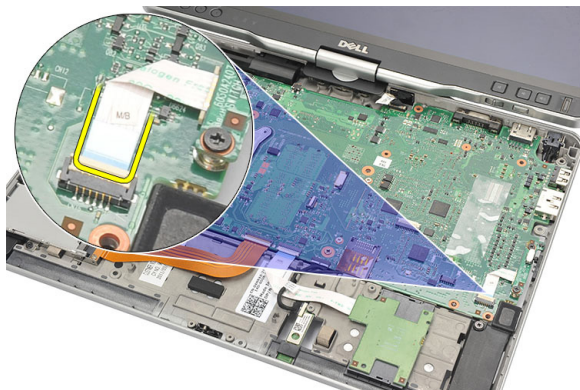
Sådan installeres chipkortlæseren

1. Anbring chipkortlæseren i rummet.
2. Tilslut chipkortlæserens flexkabel til bundkortet.
3. Genmonter håndledsstøtten.
4. Genmonter bagdækslet.
5. Genmonter harddiskmodulet.
6. Genmonter tastaturet.
7. Genmonter tastaturrammen.
8. Genmonter bagpanelet.
9. Genmonter batteriet.
10. Følg procedurerne i [Efter du har udført arbejde på computerens indvendige dele.](#)

Trådløs kontakt

Sådan fjernes WLAN-kontaktkortet

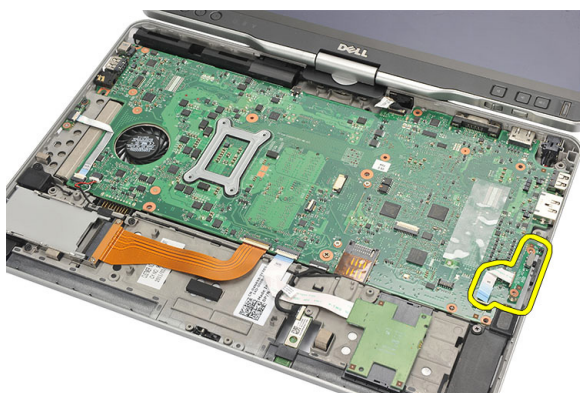
1. Følg procedureerne i [Før du udfører arbejde på computeren.](#)
2. Fjern batteriet.
3. Fjern bagpanelet.
4. Fjern tastaturetrammen.
5. Fjern harddiskmodulet.
6. Fjern bunddækslet.
7. Fjern håndfladestøtten.
8. Frakobl WLAN-kontaktkortets flexkabel fra bundkortet.



9. Fjern skruerne, der fastgør WLAN-kontaktkortet til computeren.



10. Fjern kortet til WLAN-kontaktkortet fra computeren.



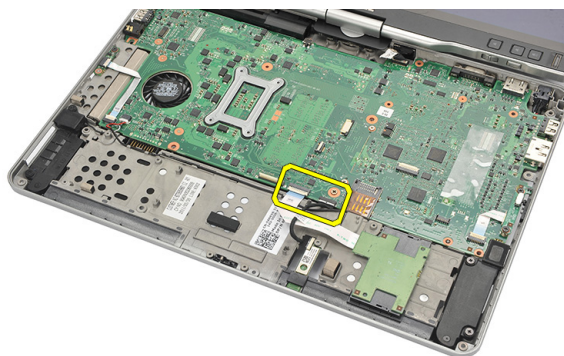
Sådan installeres WLAN-kontaktkortet

1. Anbring WLAN-kontaktkortet i rummet.
2. Stram skruerne, der fastgør WLAN-kontaktkortet.
3. Tilslut WLAN-kontaktkortets flexkabel til bundkortet.
4. Genmonter håndfladestøtten.
5. Genmonter bunddækslet.
6. Genmonter harddiskmodulet.
7. Genmonter tastaturet.
8. Genmonter tastaturrammen.
9. Genmonter bagpanelet.
10. Følg procedurerne i [Efter du har udført arbejde på computerens indvendige dele.](#)

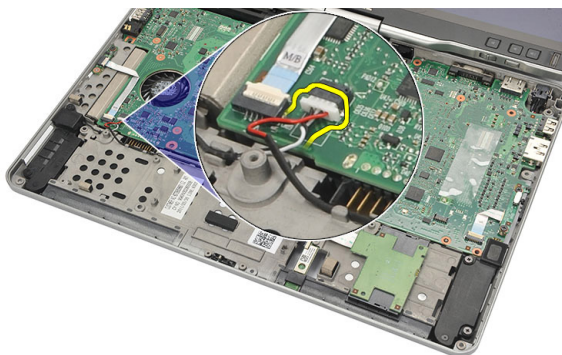
Højtaler

Sådan fjernes højttalerne

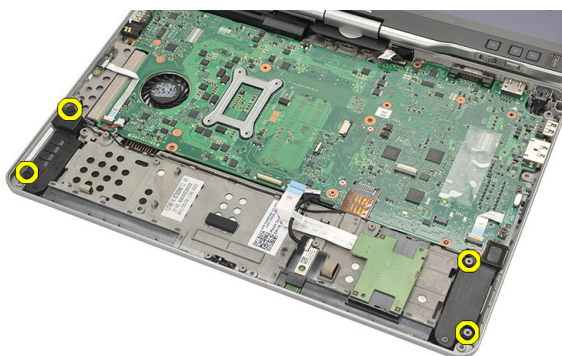
1. Følg procedureerne i [Før du udfører arbejde på computeren.](#)
2. Fjern batteriet.
3. Fjern bagpanelet.
4. Fjern tastaturetrammen.
5. Fjern harddiskmodulet.
6. Fjern bunddækslet.
7. Fjern ExpressCard-læseren.
8. Fjern håndledsstøtten.
9. Frakobl kablerne til chipkortlæseren og Bluetooth fra bundkortet.



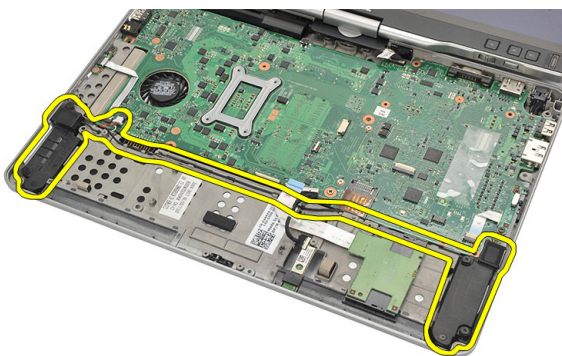
10. Frakobl højtalerkablet fra bundkortet.



11. Løsn skruer, der fastgør højtalernerne.



12. Fjern højtalerkablet og fjern højtaleren fra computeren.



Sådan installeres højttalerne

1. Tilslut højttalerkablet til bundkortet.
2. Tilslut højttalerne og før højttalerkablerne gennem holderen.
3. Stram skruerne for at fastgøre de højre og venstre højttalere.
4. Tilslut kablerne til chipkortlæseren og Bluetooth til bundkortet.
5. Genmonter håndfladestøtten.
6. Genmonter ExpressCard-læseren.
7. Genmonter bunddækslet.
8. Genmonter harddiskmodulet.
9. Genmonter tastaturet.
10. Genmonter tastaturrammen.
11. Genmonter bagpanelet.
12. Genmonter batteriet.
13. Følg procedurerne i [Efter du har udført arbejde på computerens indvendige dele.](#)

Bluetooth-kabel

Sådan fjernes Bluetooth-kablet

1. Følg procedureerne i [Før du udfører arbejde på computeren](#).
2. Fjern batteriet.
3. Fjern bagpanelet.
4. Fjern tastaturetrammen.
5. Fjern harddiskmodulet.
6. Fjern bunddækslet.
7. Fjern håndfladestøtten.
8. Frakobl Bluetooth-kablet fra Bluetooth-modulet og bundkortet.



Sådan installeres Bluetooth-kablet

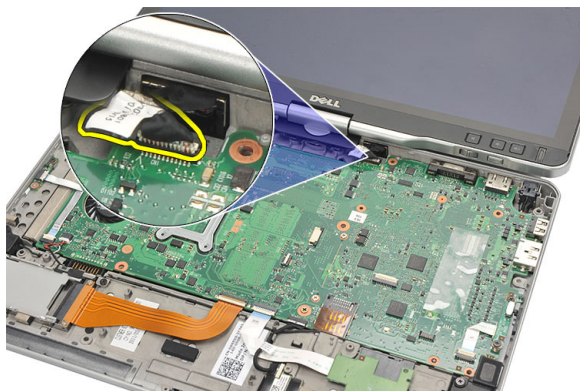
1. Tilslut Bluetooth-kablet til Bluetooth-modulet og bundkortet
2. Genmonter håndledsstøtten.
3. Genmonter bunddækslet.
4. Genmonter harddiskmodulet.
5. Genmonter tastaturet.

6. Genmonter tastaturrammen.
7. Genmonter bagpanelet.
8. Genmonter batteriet.
9. Følg procedurerne i [Efter du har udført arbejde på computerens indvendige dele.](#)

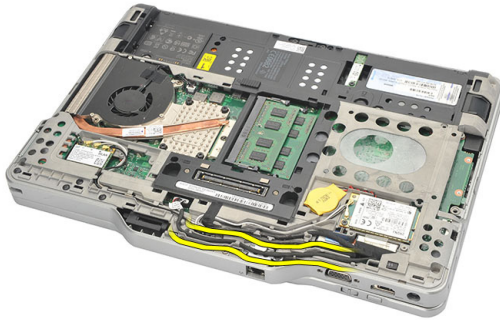
Modemstik

Sådan fjernes modemstikket

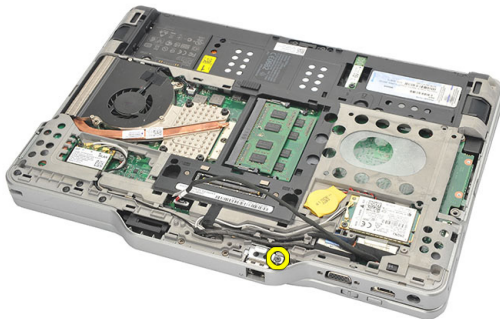
1. Følg procedureerne i [Før du udfører arbejde på computeren.](#)
2. Fjern batteriet.
3. Fjern bagpanelet.
4. Fjern tastaturetrammen.
5. Fjern harddiskmodulet.
6. Fjern computerdækslet.
7. Fjern håndfladestøtten.
8. Frakobl modemets stikkabel fra bundkortet.



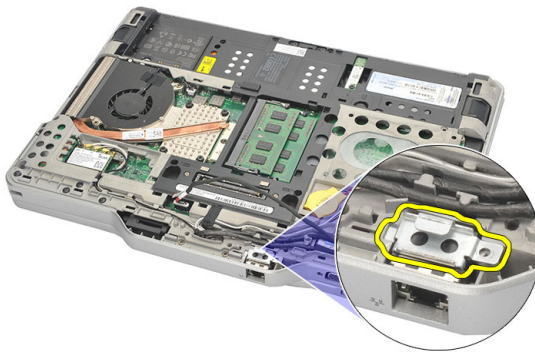
9. Fjern DC-In-kablet fra dets føring.



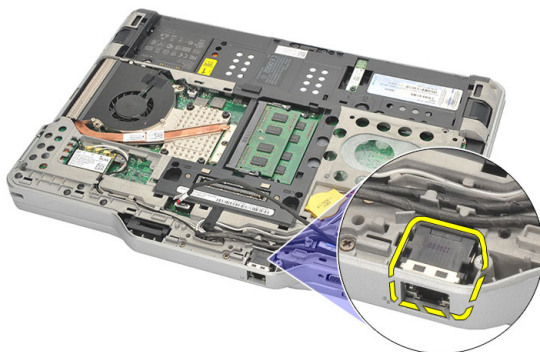
10. Fjern skruen, der fastgør beslaget til modemstikket.



11. Løft og fjern beslaget til modemstikket.



12. Løft og fjern modemstikket.



Sådan installeres modemstikket

1. Sæt modem-stikket i stikket.
2. Sæt beslaget til modemstikket på modemstikket.
3. Stram skruen for at fastgøre modemstikket.
4. Vend computeren og tilslut kablet til modemstikket til bundkortet.
5. Genmonter håndfladestøtten.
6. Genmonter bunddækslet.
7. Genmonter harddiskmodulet.
8. Genmonter tastaturet.
9. Genmonter tastaturrammen.
10. Genmonter bagpanelet.
11. Genmonter batteriet.
12. Følg procedureerne i [Efter du har udført arbejde på computerens indvendige dele.](#)

Skærmramme

Sådan fjernes skærmrammen

1. Følg procedureerne i [Før du udfører arbejde på computeren](#).
2. Fjern batteriet.
3. Frigør skærmrammen fra den højre kant og fjern top- og bundrammen.



Sådan installeres skærmrammen

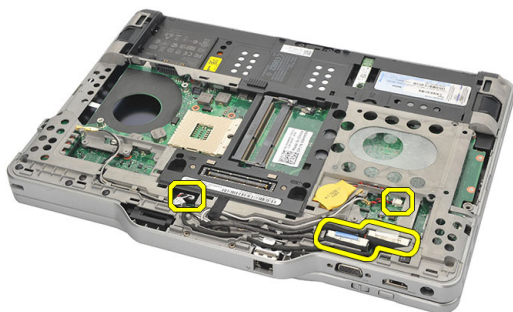
1. Anbring skærmramme i linje med topdækslet.
2. Start fra nederste hjørne og tryk på skærmrammen indtil den klikker på plads.
3. Genmonter batteriet.
4. Følg procedureerne i [Efter du har udført arbejde på computerens indvendige dele](#).

Bundkort

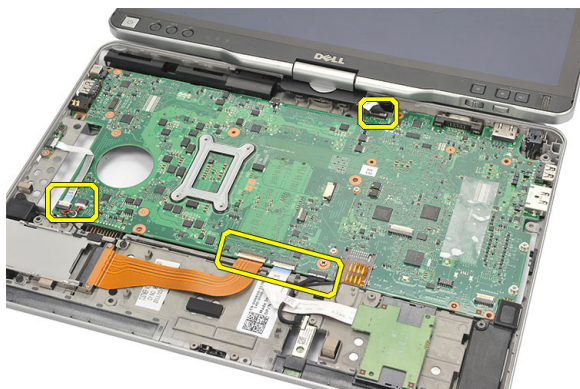
Sådan fjernes bundkortet

1. Følg procedureerne i [Før du udfører arbejde på computeren](#).
2. Fjern batteriet.
3. Fjern SIM-kortet.
4. Fjern SD-kortet.
5. Fjern bagpanelet.
6. Fjern tastaturetrammen.
7. Fjern harddiskmodulet.
8. Fjern hukommelsen.
9. Fjern WLAN-kortet.
10. Fjern WWAN-kortet.
11. Fjern bunddækslet.
12. Fjern kølelegemet.
13. Fjern processoren.
14. Fjern WLAN-kontaktkort.
15. Fjern håndfladestøtten.

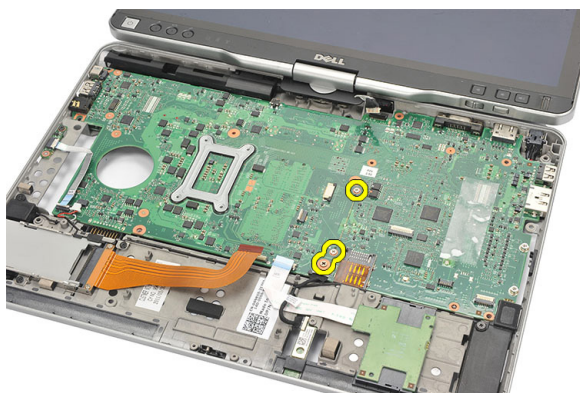
16. Frakobl kablerne fra computerens bagside.



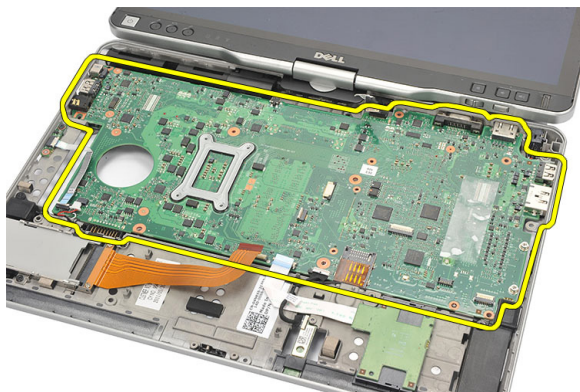
17. Vend computeren og frakobl kablerne fra bundkortet.



18. Fjern skrueerne, der fastgør bundkortet.



19. Løft bundkortets højre hjørne, for at frigøre det fra portstikkene til venstre og fjern bundkortet.



Sådan installeres bundkortet

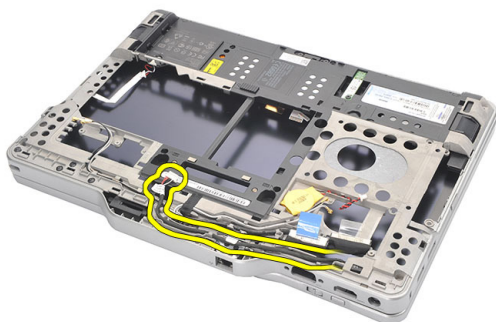
1. Anbring bundkortet.
2. Stram skruerne for at fastgøre bundkortet.
3. Tilslut kablerne til bundkortet.
4. Vend computeren og tilslut kablerne til bundkortets bagside.
5. Vend computeren og tilslut kablet til modemtikket til bundkortet.
6. Genmonter håndfladestøtten.
7. Genmonter WLAN-kontaktkortet.
8. Genmonter processoren.
9. Genmonter kølelegemet.
10. Genmonter bunddækslet.
11. Genmonter WWAN-kortet.
12. Genmonter WLAN-kortet.
13. Genmonter hukommelsen.
14. Genmonter harddiskmodulet.
15. Genmonter tastaturet.
16. Genmonter tastaturrammen.
17. Genmonter bagpanelet.
18. Genmonter SD-kortet.
19. Genmonter SIM-kortet.
20. Genmonter batteriet.
21. Følg procedurerne i [Efter du har udført arbejde på computerens indvendige dele.](#)

Strømstik

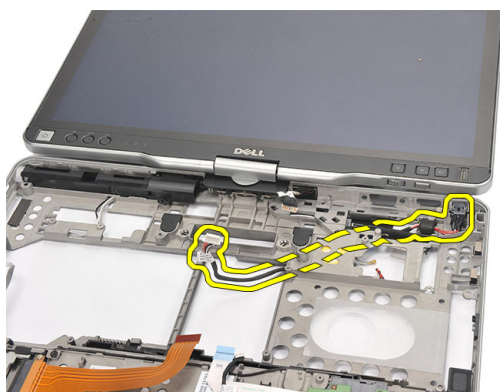
Sådan fjernes strømstikket

1. Følg procedurerne i [Før du udfører arbejde på computeren](#).
2. Fjern batteriet.
3. Fjern SIM-kortet.
4. Fjern SD-kortet.
5. Fjern bagpanelet.
6. Fjern tastaturetrammen.
7. Fjern harddiskmodulet
8. Fjern hukommelsen.
9. Fjern WLAN-kortet.
10. Fjern WWAN-kortet.
11. Fjern bunddækslet.
12. Fjern kølelegemet.
13. Fjern processoren.
14. Fjern WLAN-kontakt kort.
15. Fjern håndfladestøtten.
16. Fjern bundkortet.

17. Fjern strømstikkets kabel fra kabelkanalen.



18. Løft og fjern strømstikket fra computeren.



Sådan installeres strømstikket

1. Før strømstikkets kabler og sæt strømstikket i stikket.
2. Genmonter bundkortet.
3. Genmonter håndfladestøtten.
4. Genmonter WLAN-kontaktkortet.
5. Genmonter processoren.
6. Genmonter kølelegemet.
7. Genmonter bunddækslet.
8. Genmonter WWAN-kortet.
9. Genmonter WLAN-kortet.
10. Genmonter hukommelsen.

11. Genmonter harddiskmodulet.
12. Genmonter tastaturet.
13. Genmonter tastaturrammen.
14. Genmonter bagpanelet.
15. Genmonter SD-kortet.
16. Genmonter SIM-kortet.
17. Genmonter batteriet.
18. Følg procedurerne i [Efter du har udført arbejde på computerens indvendige dele.](#)

Skærmramme

Sådan fjernes skærmrammen

1. Følg procedureerne i [Før du udfører arbejde på computeren.](#)
2. Fjern batteriet.
3. Frigør skærmrammen fra den højre kant og fjern top- og bundrammen.



Sådan installeres skærmrammen

1. Anbring skærmramme i linje med topdækslet.
2. Start fra nederste hjørne og tryk på skærmrammen indtil den klikker på plads.
3. Genmonter batteriet.
4. Følg procedureerne i [Efter du har udført arbejde på computerens indvendige dele.](#)

Skærmramme

Sådan fjernes skærmpanelet

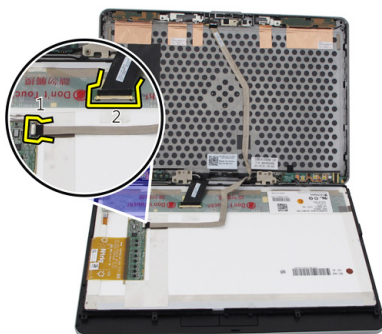
1. Følg procedurerne i [Før du udfører arbejde på computeren.](#)
2. Fjern batteriet.
3. Fjern skærmrammen.
4. Fjern skrueerne, der fastgør skærmmodulet.



5. Vend skærmpanelet i tastaturet.



6. Frakobl kablerne til LVDS og fra skærmpanelets bagside.



7. Fjern skærmpanelet fra skærmmodulet.



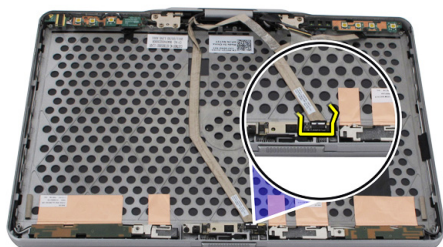
Sådan installeres skærmpanelet

1. Anbring skærmpanelet på tastaturet.
2. Tilslut kablerne til LVDS og berøringsskærm til skærmpanelet.
3. Rotér skærmpanelet over topdækslet.
4. Stram skrueerne for at fastgøre skærmpanelet.
5. Genmonter skærmrammen.
6. Genmonter batteriet.
7. Følg procedurerne i [Efter du har udført arbejde på computerens indvendige dele.](#)

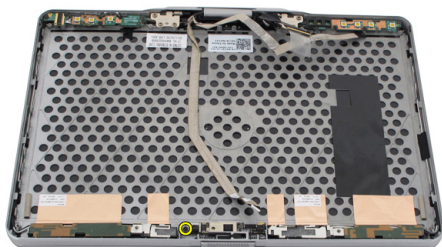
Kamera

Sådan fjernes kameraet

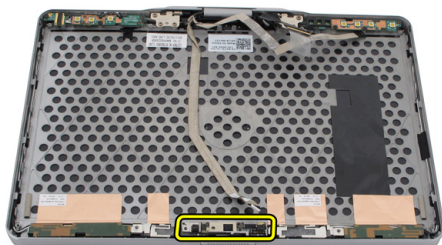
1. Følg procedurerne i [Før du udfører arbejde på computeren.](#)
2. Fjern batteriet.
3. Fjern skærmrammen.
4. Fjern skærmpanelet.
5. Frakobl kablet fra kameramodulet



6. Fjern skruen, der fastgør kameraet.



7. Løft kameramodul for at fjerne det.




Sådan installeres kameraet

1. Anbring kameraet på topkanten på skærmens bagdæksel.
2. Stram skruen for at fastgøre kameraet.
3. Tilslut kablet til kameraet.
4. Genmonter skærmpanelet.
5. Genmonter skærmrammen.
6. Genmonter batteriet.
7. Følg procedurerne i [Efter du har udført arbejde på computerens indvendige dele.](#)

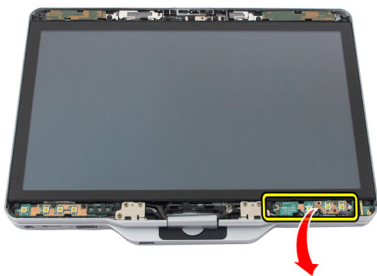
Skærmens funktionskort og kabel

Sådan fjernes skærmens funktionskort

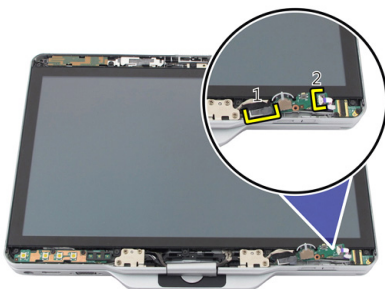
1. Følg procedureerne i [Før du udfører arbejde på computeren](#).
2. Fjern batteriet.
3. Fjern skærmrammen.
 -  **BEMÆRK:** Det er ikke nødvendigt at fjerne topammen.
4. Fjern skruerne, der fastgør skærmens funktionskort.



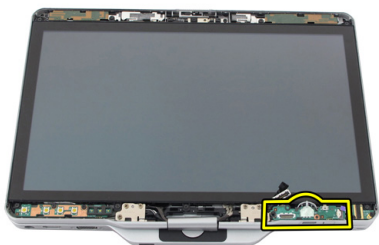
5. Vend skærmens funktionskort om



6. Frakobl strøm- og fingeraftrykskablerne.



7. Fjern skærmens funktionskort.



Sådan installeres skærmens funktionskort

1. Tilslut skærmens strøm- og fingeraftrykskabler til stikket.
2. Påsæt skærmens funktionskort til skærmmodulet.
3. Stram skrueerne, der fastgør skærmens funktionskort.
4. Genmonter skærmrammen.
5. Genmonter batteriet.
6. Følg procedurerne i [Efter du har udført arbejde på computerens indvendige dele.](#)

Skærmens strømkort

Sådan fjernes skærmens strømkort

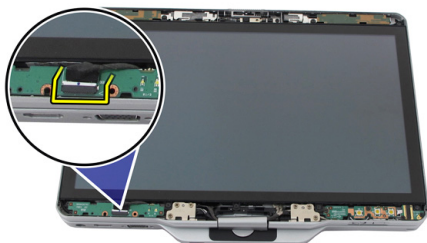
1. Følg procedureerne i [Før du udfører arbejde på computeren](#).
2. Fjern batteriet.
3. Fjern skærmrammen.
 - **BEMÆRK:** Det er ikke nødvendigt at fjerne toprammen.
4. Fjern skruerne, der fastgør skærmens strømkort.



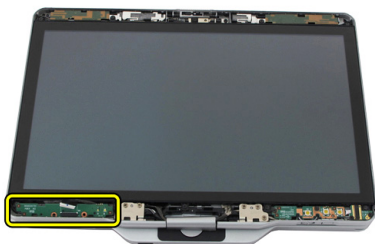
5. Vend strømkortet om.



6. Frakobl kablet fra skærmens strømkort.



7. Fjern skærmens strømkort.




Sådan installeres skærmens strømkort

1. Tilslut skærmens strømkabel til stikket.
2. Påsæt skærmens strømkort på skærmmodulet.
3. Stram skruerne, der fastgør skærmens strømkort.
4. Genmonter skærmrammen.
5. Genmonter batteriet.
6. Følg procedurerne i [Efter du har udført arbejde på computerens indvendige dele.](#)

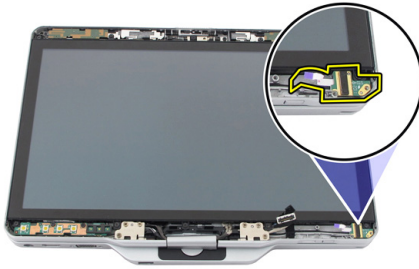
Fingeraftrykskort

Sådan fjernes skærmens fingeraftrykskort og -kabel

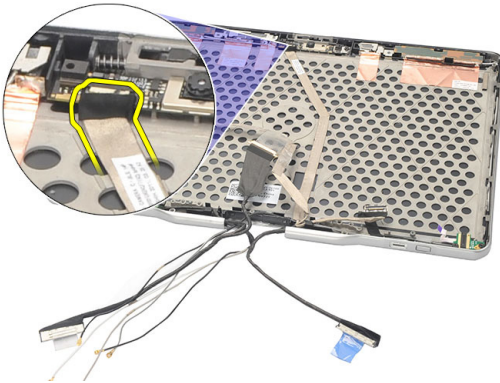
1. Følg procedurerne i [Før du udfører arbejde på computeren.](#)
2. Fjern batteriet.
3. Fjern skærmrammen.
 -  **BEMÆRK:** Det er ikke nødvendigt at fjerne topammen.
4. Fjern skærmens funktionskort.
5. Fjern skrueerne, der fastgør fingeraftrykskortet.



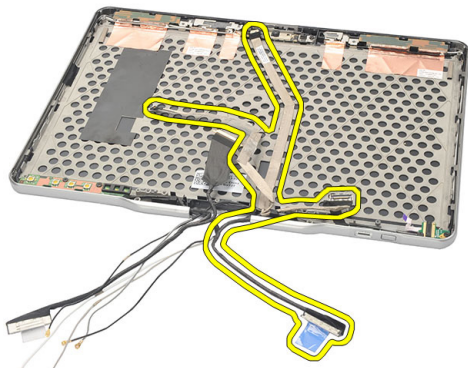
6. Løft fingeraftrykskortet for at fjerne det.



7. Fjern, for at fjerne fingeraftrykskortets kabel, [hængselsættet](#).
8. Frakobl kamerakablet fra kameramodulet.



9. Fjern kablet til skærmens fingeraftrykskort fra skærmens bagdæksel.



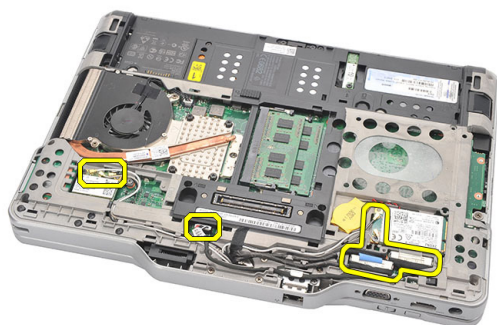
Sådan installeres skærmens fingeraftrykskort og -kabel

1. Påsæt skærmens funktionskort på skærmens bagdæksel.
2. Påsæt fingeraftrykskortet på skærmmodulet.
3. Stram skruerne for at fastgøre fingeraftrykskortet.
4. Genmonter skærmens funktionskort.
5. Genmonter skærmrammen.
6. Genmonter batteriet.
7. Følg procedurerne i [Efter du har udført arbejde på computerens indvendige dele.](#)

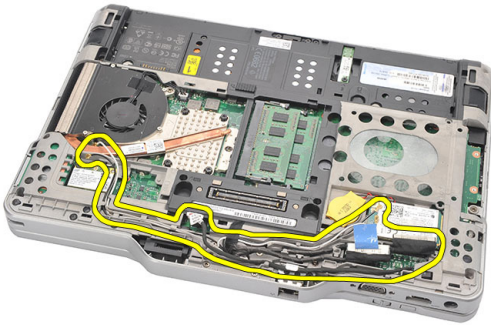
Skærmmodul

Sådan fjernes skærmmodulet

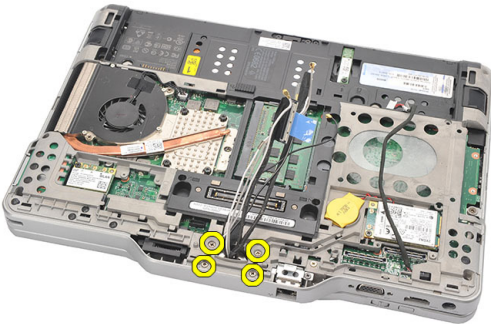
1. Følg procedureerne i [Før du udfører arbejde på computeren.](#)
2. Fjern batteriet.
3. Fjern bagpanelet.
4. Fjern harddisken.
5. Fjern bunddækslet.
6. Frakobl følgende kabler fra computerbunden.
 - WWAN
 - WLAN
 - Strømsstik
 - LVDS
 - Funktionskort



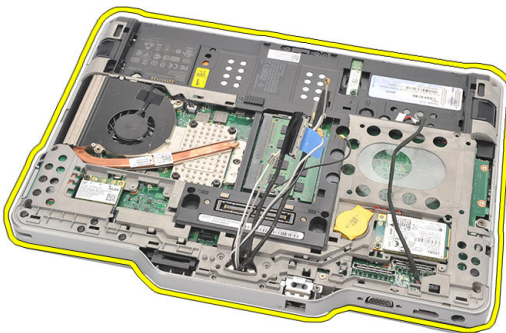
7. Fjern alle kablerne fra kabelkanalerne.



8. Fjern skruerne, der fastgør skærmmodul



9. Løft bundstykket af computeren for at adskille det fra skærmmodul.



Sådan installeres skærmmodulet

1. Påsæt skærmmodulet på computeren.
2. Før WLAN-, WWAN-, LVDS- og funktionskortets kabler gennem hullet på computeren.
3. Stram skruerne for at fastgøre skærmmodulet.
4. Genmonter bagpanelet.
5. Genmonter harddisken.
6. Genmonter bunddækslet.
7. Genmonter batteriet.
8. Følg procedurerne i [Efter du har udført arbejde på computerens indvendige dele.](#)

Skærmhængsler

Fjern modulet til skærmhængslerne

1. Følg procedureerne i [Før du udfører arbejde på computeren.](#)
2. Fjern batteriet.
3. Fjern bagpanelet.
4. Fjern harddisken.
5. Fjern bunddækslet.
6. Fjern skærmmodulet.
7. Fjern dækslet til skærmhængslet fra det skærmhængslet.



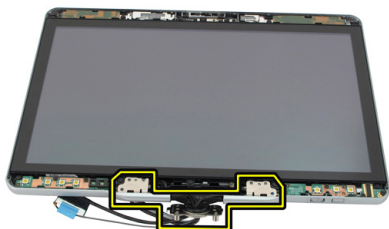
8. Fjern hæfterne til skærmhængslet fra skærmhængslet.



9. Fjern, for at fjerne skærmhængslerne, [skærrammel](#).
10. Fjern skrueerne, der fastgør skærmhængslerne.



11. Fjern skærmhængslerne fra skærmens bagdæksel.



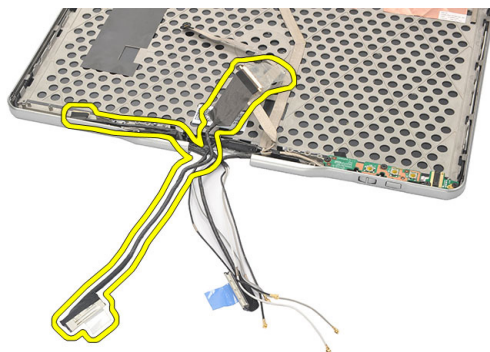
Sådan installeres modulet til skærmhængslerne

1. Påsæt skærmhængslerne på skærmens bagdæksel.
2. Stram skruerne for at fastgøre skærmhængslerne.
3. Påsæt skærmhængslets hætte på skærmhængslet.
4. Påsæt skærmhængslets dæksel på skærmhængslet.
5. Genmonter skærmrammen.
6. Genmonter skærmmodulet.
7. Genmonter bagdækslet.
8. Genmonter harddisken.
9. Genmonter bagpanelet.
10. Genmonter batteriet.
11. Følg procedurerne i [Efter du har udført arbejde på computerens indvendige dele.](#)

LVDS (Low-Voltage Differential Signaling)-kamerakabel

Sådan fjernes LVDS-kamerakablet

1. Følg procedurerne i [Før du udfører arbejde på computeren.](#)
2. Fjern batteriet.
3. Fjern bagpanelet.
4. Fjern harddisken.
5. Fjern bunddækslet.
6. Fjern skærmmodulet.
7. Fjern hængselsættet.
8. Fjern LVDS-kablet fra skærmens bagpanel.




Sådan installeres LVDS-kablet

1. Påsæt LVDS-kablet på skærmens bagpanel.
2. Genmonter hængselsættet.
3. Genmonter skærmrammen.

4. Genmonter skærmmodulet.
5. Genmonter bunddækslet.
6. Genmonter harddisken.
7. Genmonter bagpanelet.
8. Genmonter batteriet.
9. Følg procedurerne i [Efter du har udført arbejde på computerens indvendige dele.](#)

Specifikationer

Specifikationer

 **BEMÆRK:** Udvalget kan variere afhængigt af region. Følgende specifikationer er udelukkende dem, som ifølge loven skal følge med computeren. Du kan finde computerens detaljerede specifikationer i afsnittet **Specifikationer** i **Brugervejledningen** der kan findes på supportwebstedet på dell.com/support. Yderligere oplysninger om konfigurationen af computeren finder du i **Hjælp og support** i Windows-operativsystemet og vælg at få vist oplysninger om computeren.

Systeminformation

Chipsæt	Intel Mobile QM67-chipsæt
DRAM-busbredde med	64 bit
Flash EPROM	2 MB + 8 MB
PCIe Gen1-bus	PCH har op til 8 porte

Processor

Type	<ul style="list-style-type: none"> • Intel Core i3-serien • Intel Core i5-serien • Intel Core i7-serien
------	--

Video

Type	Intel HD Graphics 3000
Databus	indbygget skærmmkort
Controller	Intel UMA
Hukommelse	op til 1692 MB delt video

Video	
Udgang	VGA, HDMI, DVI via HDMI/DVI-kabel (Valgfrit tilbehør)
Hukommelse	
Hukommelsesstik	to SODIMM-slots
Hukommelseskapacitet	1 GB, 2 GB og 4 GB
Hukommelsestype	DDR3 1333 MHz
Hukommelse (minimum)	2 GB
Hukommelse (maksimum)	op til 8 GB
Audio	
Type	HD audio (HD-lyd)
Controller	IDT 92HD90
Stereokonvertering	Stereokonvertering 24-bit (analog-til-digital og digital-til-analog)
Grænseflade:	
Intern	High-definition audio-bus
Ekstern	indgående mikrofon/stereohovedtelefoner/ eksterne højttalere
Højttalere	Nominel spænding / Spidsspænding: 2X0,5 Wrms / 2X0,7 Wpeak
Intern højttalerforstærker	1W pr. kanal, 4 Ohm
Lydstyrkestyring	programmener til mediestyring
Kommunikation	
Netværkskort	Type Intel 82579LM Gigabit Ethernet Controller, 10/100/1000 Mbps
Trådløst	internt WLAN og WWAN
Porte og stik	
Audio	kombinationsstik til mikrofon / hovedtelefon
Video	et 15-pin VGA-port

Porte og stik

Netværkskort	Et RJ-45 stik
USB	<ul style="list-style-type: none">• to 4-pin USB 2.0-kompatible stik• et eSATA/USB 2.0-kompatibelt stik
Hukommelseskortlæser	chipkort/SD-kort/ExpressCard
IEEE 1394	4-pin stik
HDMI	19-pin stik

Skærm

Type	HD WLED
Lysstyrke	198 nits, 306 nits
Størrelse	13,30"
Aktivt område (X/Y)	293,42 mm (H) x 164,97 mm (V)
Mål:	307,60 mm (H) x 183,10 mm (V)
Højde	307,60 ± 0,50 mm
Bredde	183,10 ± 0,50 mm
Z-højde (maks.)	5,50 mm
Diagonal	13,30"
Maksimal opløsning	1366 x 768
Betjeningsvinkel	
Bærbar pc-funktion	5° til 180°
Tablet-pc-funktion	0° (lukket) til 180°
Opdateringshastighed	60 Hz
Mindste betragtningsvinkel:	
Horizontalt	60/60 grader
Vertikalt	50/50 grader
Pixelafstand	0,2148 mm x 0,2148 mm

Tastatur

Antal taster	<ul style="list-style-type: none">• USA og Canada : 83 taster
--------------	---

Tastatur

- Europa: 84
- Japan: 87

Layout QWERTY / AZERTY / Kanji

Berøringstastatur

X/Y-positionsopløsning (grafiktabeltilstand) 600 dpi

Størrelse:

Bredde 80 mm

Højde 40 mm

Batteri

Type	44 Wh litium-ion	76 Wh litium-ion
------	------------------	------------------

Mål:

Dybde	266 mm (10,50")	286,30 mm (11,27")
-------	-----------------	--------------------

Højde	13,10 mm (0,51")	22,80 mm (0,90")
-------	------------------	------------------

Bredde	70,00 mm (2,75")	95,10 mm (3,74")
--------	------------------	------------------

Vægt	302,00 g (0,66 lb)	486,00 g (1,07 lb)
------	--------------------	--------------------

Spænding 11,1 VDC

Opladningstid (ca.) 1 time til ca. 80% kapacitet og 2 5 timer til 100% kapacitet timer til 100% kapacitet

Batterilevetid (ca.) Opbevaring fra 40% relative opladningstilstand (Relative State of Charge – RSOC) til 5% efter 6 måneder ved 25 °C.

Temperaturområde:

Drift 0 °C til 60 °C (32 °F til 140 °F)



BEMÆRK: Batteripakken begynder ikke at oplade, hvis temperaturen er over 50° C (122° F).

Ikke i drift -20 °C til 60 °C (-4 °F to 140 °F)

Møntcellebatteri 3 V CR2032 litium-ion

Kamera

Kamera og mikrofon	1 megapixel HD med array-mikrofon (valgfrit tilbehør)
Maksimal opløsning	1200 x 800 pixel

Berøringspen

Pennetype	elektronisk, batteridrevet
Pennens vægt	20,0 ± 2,0 g
Pennens længde	131,6 ± 1,0 mm
Batteritype	AAAA, udskiftelige
Pennens batterilevetid	18 måneder ved typisk brug
Funktioner	holde over, spids, et\to sidekontakt

AC-adapter

Indgangsspænding	100 VAC til 240 VAC	
Indgangsstrøm (maksimum)	1,50 A	1,60 A
Netfrekvens	50 til 60 Hz	
Udgangseffekt	65 W	90 W
Udgangsstrøm	I-nominel (A) = 3,34 A, I (A) = 3,11 A	I-nominel (A) = 4,62 A, I (A) = 4,12 A

Nominel udgangsspænding
19,50 VDC

Mål:

Højde	27,94 mm (1,10")	33,02 mm (1,30")
Bredde	48,26 mm (1,90")	50,80 mm (2,00")
Dybde	109,22 mm (4,30")	127 mm (5,00")

Temperaturområde:

Drift	0 °C til 40 °C (32 °F til 104 °F)
Ikke i drift	-40 °C til 70 °C (-40 °F til 158 °F)

Fysisk

Højde	
med et WLED-panel	30,90 mm (1,22")
Bredde	323,00 mm (12,72")
Dybde	221,70 mm (8,73")
Vægt (minimum)	1,98 kg (4,38 lb) (med batteri med 6 celler og letvægts solid state-disk)

Udvidelsesbus

Bustype	to USB 2.0 og en USB2.0/e-SATA
Bushastighed	480 MHz

Express Card

Controller	PCH Controller
Understøttede kort	understøtter et 34 mm ExpressCard, 1,5 V og 3,3 V 28-pin stikstørrelse

Chipkort


Læse/skrivefunktioner	understøtter ISO-7816-3 (asynkron og synkron type I og II), ISO7816-12
Understøttede kort	1,80 V, 3 V og 5 V
Understøttet programteknologi	Java-kort
Grænsefladehastighed	9600 BPS til 115.200 BPS
EMV-niveau	niveau 1-certificeret
WHQL-certificering	PC/SC

System Setup (Systeminstallation)


Oversigt

Med System Setup (Systeminstallation) kan du:


- ændre systemkonfigurationsoplysningerne, når du har tilføjet, ændret eller fjernet hardware i computeren.
- angive eller ændre en brugerdefinerbar indstilling, som f.eks. brugeradgangskoden.
- aflæse aktuell ledig hukommelse eller angive, hvilken type harddisk der er installeret.

 **FORSIGTIG: Medmindre du er en erfaren computerbruger, skal du undlade at ændre indstillingerne for dette program. Nogle ændringer kan bevirke, at computeren ikke fungerer korrekt.**

Adgang til systeminstallationsprogrammet

1. Tænd (eller genstart) computeren.
2. Når det blå DELL-logo vises, skal du vente, indtil F2-prompten vises.
3. Når F2-prompten vises, skal du straks trykke på <F2>.
 **BEMÆRK:** F2-prompten indikerer, at tastaturet er initialiseret. Denne prompt kan blive vist meget hurtigt, så du skal holde øje med den og derefter trykke på <F2>. Hvis du trykker på <F2>, inden prompten vises, registreres tastetrykket ikke.
4. Hvis du venter for længe, og operativsystemlogoet vises, skal du vente, indtil du ser skrivebordet i Microsoft Windows. Luk derefter computeren ned, og forsøg igen.

Indstillinger i System Setup (Systeminstallation)

 **BEMÆRK:** Afhængigt af computeren og de installerede enheder er det muligvis ikke alle elementer i dette afsnit, der vises.

Generelt

Systemoplysninger	Afsnittet viser computerens primære hardwarefunktioner. <ul style="list-style-type: none">• Systemoplysninger• Hukommelsesoplysninger• Processoroplysninger• Enhedsoplysninger
Batterioplysninger	Viser batteriets status og vekselstrømsadapertypen, der er koblet til computeren.
Startrækkefølge	Lader dig ændre rækkefølgen, i hvilken computeren forsøger at finde et operativsystem <ul style="list-style-type: none">• Diskette Drive (Diskettedrev)• Internal HDD (Intern harddisk)• USB Storage Device (USB-lagerenhed)• CD/DVD/CD-RW Drive (CD/DVD/CD-RW-drev)• Onboard NIC (Indbygget netværkskort)
Boot List Option (Indstilling for startlisten)	Alder dig ændre indstillingen for startlisten. <ul style="list-style-type: none">• Legacy (ældre)• UEFI
Date/Time (Dato/klokkeslæt)	Lader dig ændre computerens dato og klokkeslæt.

System Configuration (Systemkonfiguration)

Integrated NIC (Indbygget netværkskort)	Lader dig konfigurere den indbyggede netværkscontroller. Indstillingerne er: <ul style="list-style-type: none">• Disabled (Deaktiveret)• Enabled (Aktiveret)• Enabled w/PXE (Aktiveet m/PXE)• Enabled w/ImageServer (Aktiveret m/ImageServer)
Serial Port (Seriel port)	Identificerer og definerer indstillingerne for seriel port. Du kan indstille den serielle port til: <ul style="list-style-type: none">• Disabled (Deaktiveret)• Auto

System Configuration (Systemkonfiguration)

- COM1 (Standard indstilling)
- COM2
- COM3
- COM4



BEMÆRK: Operativsystemet kan allokere ressourcer, selvom indstillingen er deaktiveret.

Parallel Port (Parallelport)

Lader dig konfigurere dockingstationens parallelport. Indstillingerne er:

- Disabled (Deaktiveret)
- AT (Standard indstilling)
- PS2
- ECP
- DMA1
- DMA3

SATA Operation (SATA-drift)

Lader dig konfigurere den interne SATA-harddiskcontroller. Indstillingerne er:

- Disabled (Deaktiveret)
- ATA
- AHCI (Standard indstilling)



BEMÆRK: SATA er konfigureret til at understøtte RAID-tilstand.

Drev

Lader dig konfigurere indbyggede SATA-drev. Indstillingerne er:

- SATA-0
- SATA-1
- SATA-4
- SATA-5

Standardindstilling: Alle drev er aktiveret.

USB Configuration (USB-konfiguration)

Lader din styre USB-controlleren. Indstillingerne er:

- Enable USB Controller (Aktivér USB-controller) (Standardindstilling)

System Configuration (Systemkonfiguration)

- Disable USB Mass Storage Dev (Deaktiver USB-lagerenheder)
- Disable USB Controller (Deaktiver USB-controller) (Standardindstilling)

Tastaturlys

Lader dig konfigurere tastaturlysfunktionen. Indstillingerne er:

- Deaktiveret (Standardindstilling)
- Niveau er 25%
- Niveau er 50%
- Niveau er 50%
- Niveau er 100%

Miscellaneous Devices (Diverse enheder)

Lader dig aktivere eller deaktivere følgende enheder:

- Indbygget modem
- Mikrofon
- Kamera
- ExpressCard
- eSATA-porte
- Harddisk-fritfaldsbeskyttelse

Du kan også aktivere eller deaktivere Mediekort og 1394 sammen.

Standardindstilling: Alle enheder er aktiveret.

Video

LCD-lystyrke

Lader dig indstille skærmens lysstyrke afhængigt af strømkilden (On Battery (Batteri) og On AC (Vekselsstrøm)).



BEMÆRK: Videoundstillingen er kun synlig, når systemet har installeret et skærmbord.


Security (Sikkerhed)


Admin Password (Administratoradgangskode)


Lader dig indstille, ændre eller slette administratoradgangskode (admin).



BEMÆRK: Du skal indstille administratoradgangskoden før du indstiller system- eller harddiskadgangskode.


 **BEMÆRK:** Vellykkede adgangskodeændringer træder i kraft med det samme.

 **BEMÆRK:** Sletning af administratoradgangskoden sletter automatisk system- og harddiskadgangskode.

 **BEMÆRK:** Vellykkede adgangskodeændringer træder i kraft med det samme.


Standardindstillinger: **Ikke indstillet**

System Password (Systemadgangskode) Lader dig indstille, ændre eller slette systemadgangskoden.

 **BEMÆRK:** Vellykkede adgangskodeændringer træder i kraft med det samme.

Standardindstillinger: **Ikke indstillet**

Adgangskode til intern harddisk-0 Lader dig indstille eller ændre systemets interne harddisk.

 **BEMÆRK:** Vellykkede adgangskodeændringer træder i kraft med det samme.

Standardindstillinger: **Ikke indstillet**

Strong Password (Stærk adgangskode) Lader dig gennemtvinge indstillingen altid at indstille stærke adgangskoder.

Standardindstilling: **Enable Strong Password** (Aktivér stærk adgangskode) er ikke valgt.

Password Configuration (Konfiguration af adgangskode) Lader dig bestemme minimum og maksimum længden af administrator- og systemadgangskoder.


Password Bypass (Omgåelse af adgangskode) Lader dig, når de er indstillet, aktivere eller deaktivere tilladelse til at omgå systemadgangskode og adgangskode til intern harddisk. Indstillingerne er:

- Deaktiveret (Standardindstilling)
- Reboot bypass (Omgåelse ved genstart)

Password Change (Ændring af password) Lader dig aktivere tilladelsen til at deaktivere system- og harddiskadgangskoderne, når administratoradgangskoden er indstillet.

Standardindstilling: **Allow Non-Admin Password Changes** (Tillad ændringer af ikke-administratoradgangskoder) er ikke valgt

Security (Sikkerhed)

Non-Admin Setup Changes (Ikke-administrator ændringer i installationsprogram)	Lader dig bestemme om ændringer i indstillinger i system setup (systeminstallation) er tilladt, når der er indstillet en administratoradgangskode. Hvis deaktiveret er indstillingen for installationsprogrammet låst af administratoradgangskoden.
TPM Security (TPM-sikkerhed)	Lader dig aktivere TPM (Trusted Platform Module) under POST. Standardindstilling: Denne indstilling er deaktiveret.
Computrace	Lader dig aktivere eller deaktivere den valgfrie Computrace-software. Indstillingerne er: <ul style="list-style-type: none">• Deactivate (Deaktiver) (Standardindstilling)• Disable (Deaktiver)• Activate (Aktivér)  BEMÆRK: Indstillingerne Activate (Aktivér) og Disable (Deaktiver) aktiverer eller deaktiverer funktionen permanent og der tillades ikke yderligere ændringer
CPU XD-support (CPU XD-understøttelse)	Lader dig aktivere processorens tilstand Execute Disable (Udførelse af deaktivering). Standardindstilling: Enable CPU XD Support (Aktivér CPU XD-understøttelse)
OROM-tastaturadgang	Lader dig instille en indstilling til at åbne skærmene Option ROM Configuration (Option ROM-konfiguration) via genvejtaster under opstart. Indstillingerne er: <ul style="list-style-type: none">• Enable (Aktiver) (Standardindstilling)• One Time Enable (Aktivér en gang)• Disable (Deaktiver)
Signeret firmwareopdatering	Gør det muligt at bekræfte om firmwareopdateringen er digitalt signeret. Standardindstilling: Deaktiveret
Admin Setup Lockout (Spærring af administrationsindstillinger)	Lader dig forhindre brugere i at åbne Setup (Installation) når der er indstillet en administratoradgangskode. Standardindstilling: Deaktiveret


Performance (Ydelse)

Multi Core Support (Multi Core-understøttelse)	<p>Dette felt angiver, om en eller flere processorkerner er aktiveret. Nogle programmer har en forbedret ydeevne, når flere kerner er aktiveret. Denne indstilling er som standard aktiveret. Lader dig aktivere eller deaktivere multi-core-support for processoren. Indstillingerne er:</p> <ul style="list-style-type: none">• All (Alle) (Standardindstilling)• 1• 2
Intel SpeedStep	<p>Lader dig aktivere eller deaktivere Intel SpeedStep-funktionen.</p> <p>Standardindstilling: Enable Intel SpeedStep (Aktivér Intel SpeedStep)</p>
C States Control	<p>Lader dig aktivere eller deaktivere yderligere dvaletilstande for processoren.</p> <p>Standardindstilling: Indstillingerne C states(C-tilstande), C3, C6, Enhanced C-states (Forbedrede C-tilstande) og C7 er aktiveret</p>
Limit CPUID (Begræns CPUID)	<p>Lader dig begrænse den maksimale værdi processorens Standard CPUID Function (Standard CPUID-funktion) vil understøtte.</p> <p>Standardindstillinger: Enable CPUID (Aktivér CPUID)</p>
Intel TurboBoost	<p>Lader dig aktivere eller deaktivere processorens TurboBoost-tilstand.</p> <p>Standardindstilling: Enable Intel TurboBoost (Aktivér Intel TurboBoost)</p>
Hyper-Thread Control (Styring af hypertrådning)	<p>Lader dig aktivere eller deaktivere processorens HyperThreading (Hypertrådning).</p> <p>Standardindstilling: Enabled (Aktiveret)</p>

Power Management (Strømstyring)

AC Behavior (Adfærd ved vekselstrøm)	<p>Lader dig aktivere eller deaktivere om computeren automatisk skal tænde, når en vekselstrømsadapter tilsluttes.</p>
--------------------------------------	--

Power Management (Strømstyring)

	Standardindstilling: Wake on AC (Vækning på vekselstrøm) er ikke valgt.
Auto On Time (Tænd automatisk efter klokkeslæt)	Lader dig indstille klokkeslæt hvor computeren skal tænde automatisk. Indstillingerne er: <ul style="list-style-type: none">• Deaktiveret (Standardindstilling)• Every Day (Hver dag)• Weekdays (Hverdag)
USB Wake Support (USB-vække-understøttelse)	Lader dig aktivere at USB-enheder kan vække systemet fra Standby.  BEMÆRK: Denne funktion virker kun, når der er tilsluttet en vekselstrømsadapter. Hvis vekselstrømsadapteren fjernes under standby, vil system setup (systeminstallation) slukke strømmen til alle USB-porte for at spare batteristrøm.
Wireless Radio Control (Trådløs radiostyring)	Lader dig aktivere eller deaktivere funktionen der automatisk skifter fra kabelbaserede eller trådløse netværk uden at afhænge af en fysisk forbindelse. Standardindstilling: Deaktiveret
Wake on LAN/WLAN (Aktivering ved LAN-/WLAN-signal)	Lader dig aktivere eller deaktivere funktionen der tænder computeren tilstanden Off (Slukket), når udløst af et LAN-signal. Standardindstilling: Deaktiveret
ExpressCharge	Lader dig aktivere eller deaktivere ExpressCharge-funktionen. Indstillingerne er: <ul style="list-style-type: none">• Standard (Default Setting)• ExpressCharge
Charger Behavior (Opladeradfærd)	Lader dig aktivere eller deaktivere batterioplader. Indstillingerne er: <ul style="list-style-type: none">• Disabled (Deaktiveret)• Enabled (Aktiveret) (Standardindstilling)

POST Behavior (POST-adfærd)

Adapter Warnings (Adapteradvarsler)	Lader dig aktivere eller deaktivere system setup (systeminstallation) (BIOS)-meddelelserne, når du bruger visse strømadaptere. Standardindstilling: Enable Adapter Warning (Aktivér adapteradvarsler)
Mouse/Touchpad (Mus/pegefelt)	Lader dig definere hvordan systemet behandler input fra mus og pegefelt. Indstillingerne er: <ul style="list-style-type: none">• Serial Mouse (Seriel mus)• PS2 Mouse (PS2 mus)• Touchpad/PS-2 Mouse (Pegefelt/PS-2-mus) Standardindstillinger: Touchpad/Mouse (Pegefelt/Mus) 2
Numlock Enable (Aktivér Numlock)	Lader dig aktivere indstillingen Numlock, ved opstart af computeren. Standardindstilling: Enable Network (Aktivér netværk)
USB Emulation (USB-emulering)	Lader dig aktivere eller deaktivere ældre USB-emulering. Standardindstilling: Enable Legacy USB Emulation (Aktivér ældre USB-emulering) er valgt.
Fn Key Emulation (Fn-tasteemulering)	Lader dig indstille hvor <Scroll Lock>-tasten anvendes til at simulere <Fn>-tastens funktion. Standardindstillinger: Enable Fn Key Emulation (Fn-tasteemulering)
POST Hotkeys (POST-genvejstaster)	Lader dig aktivere logon-skærmens meddelelse, der viser kombinationen af tastaturtaster, til at åbne menupunkter i System Setup (Systeminstallation). Standardindstilling: Enable F12 Boot Option Menu (Aktivér F12 menupunktet Start)
Fastboot (Hurtig start)	Lader dig indstille indstillingen at opstartsprocessen gøres hurtigere. Indstillingerne er: <ul style="list-style-type: none">• Minimal (Minimal)• Thorough (Grundig)• Auto Standardindstilling: Thorough (Grundig)

Virtualization Support (Virtualiseringsunderstøttelse)

Virtualization (Virtualisering)	Lader dig aktivere eller deaktivere Intel Virtualization Technology (Intel-virtualiseringsteknologi). Standardindstilling: Enable Intel Virtualization Technology (Aktivér Intel-virtualiseringsteknologi)
VT for Direct I/O (VT til direkte I/O)	Gør det muligt at specificere om en VMM (Virtual Machine Monitor) kan udnytte de ekstra hardwarefunktioner i Intel Virtualization Technology for Direct I/O. Standardindstilling: Deaktiveret
Trusted Execution	Gør det muligt at specificere om en MVMM (Measured Virtual Machine Monitor) kan udnytte de ekstra hardwarefunktioner i Intel® Trusted Execution Technology. Standardindstilling: Deaktiveret

Trådløst

Trådløs kontakt	Lader dig indstille trådløse enheder, der kan styres via en trådløs kontakt. Indstillingerne er: <ul style="list-style-type: none">• Trådløst wide area network (Wireless Wide Area Network – WWAN)• WLAN• Bluetooth Standardindstilling: Alle indstillinger er valgt.
Wireless Device Enable (Aktivér trådløse enheder)	Lader dig aktivere eller deaktivere trådløse enheder.


Maintenance (Vedligeholdelse)

Service Tag (Servicekode)	Viser computerens servicekode.
Asset Tag (Aktivkode)	Giver dig mulighed for at oprette en systemaktivkode, hvis der ikke allerede er angivet en aktivkode. Denne indstilling er som standard ikke angivet.

Systemlog

BIOS Events (BIOS-hændelser)	Lader dig se og rydde System Setup (Systeminstallation) (BIOS) POST-hændelser.
Thermal Events (Termiske hændelser)	Lader dig se og rydde termiske hændelser.
Power Events (Strømhændelser)	Lader dig se og rydde strømhændelser.

Kontakt Dell

 **BEMÆRK:** Hvis du ikke har en aktiv internetforbindelse, kan du finde kontaktoplysninger på købskvitteringen, pakkeslippen, fakturaen eller i Dells produktkatalog.

Dell giver flere muligheder for online- og telefonbaseret support og service. Tilgængeligheden varierer for de enkelte lande og produkter, og nogle tjenester findes muligvis ikke i dit område. Sådan kontakter du Dell omkring salg, teknisk support eller kundeservice:

1. Besøg dell.com/support
2. Vælg supportkategori.
3. Kontrollér dit land eller område i Vælg et land/område i rullemenuen øverst på siden.
4. Vælg det relevante service- eller supportlink alt afhængigt af, hvad du har brug for.